

L'Observatoire partenarial des zones d'activités économiques du Rhône

Cette fiche de synthèse s'appuie sur les données de l'observatoire des zones d'activités du Rhône (OZAR) hors communes sans document d'urbanisme opposable mises à jour au 26/03/17.

Cet observatoire a été créé en 2008 en partenariat avec le syndicat mixte du Beaujolais et les chambres de commerce et d'industrie de Lyon et du Beaujolais. La chambre de métiers et de l'artisanat du Rhône et le syndicat de l'Ouest lyonnais ont rejoint les membres fondateurs de l'observatoire partenarial en 2013, le syndicat mixte du SCOT des Monts du Lyonnais en 2015, la Communauté de Communes du Pays de l'Arbresle, la Communauté de Communes des Vallons du Lyonnais, la Communauté de Communes du Pays Mornantais et la Communauté de Communes de la Vallée du Garon en 2017.

Cet observatoire a pour objectif d'apporter aux partenaires une vision partagée des zones d'activités économiques présentes sur le territoire à partir d'une base de données contenant leur localisation, leur quantification et leur qualification. A ce titre, l'observatoire constitue un outil commun d'aides à la décision des partenaires et d'accompagnement des territoires au développement stratégique de leurs zones d'activités économiques.

En SAVOIR PLUS

CCI Lyon Métropole Saint-Etienne Roanne

Pôle Stratégies et Aménagement des Territoires
Place de la Bourse – 69289 Lyon Cedex 02
Contact : Barbara PROT
prot@lyon.cci.fr – 04 72 40 56 26
https://www.lyon-metropole.cci.fr/jcms/s-informer/les-projets-d-amenagement-a-vocation-economique-et-les-zones-d-activites-p_29748.html

CCI Beaujolais

Pôle Equipements
317 bd Gambetta – BP 70427 – 69654 Villefranche-sur-Saône Cedex
Contact : Noémie GAILLARD
n.gaillard@beaujolais.cci.fr – 04 74 62 73 00
<http://www.beaujolais-cci.com/node/3532>

CMA du Rhône

Service Économique
58 avenue du Maréchal Foch – 69453 Lyon Cedex 06
Contact : Matthieu BROUSSE
m.brousse@cma-lyon.fr – 04 72 43 40 90

Communauté de Communes des Monts du Lyonnais

Château de Pluvy – 69590 POMEYS
Contact : Hélène GAUTRON
helene.gautron@cc-mdl.fr – T. 04 37 20 16 89 – P. 07 60 49 85 45

DDT du Rhône

Service Connaissance et Aménagement Durable des Territoires
165 rue Garibaldi – CS 33862 – 69401 Lyon Cedex 03
Contact : Oureda MAOUCHE
oureda.maouche@rhone.gouv.fr – 04 78 62 53 81
<http://www.rhone.gouv.fr/Politiques-publiques/Economie-et-emploi/Observatoire-partenarial-des-zones-d-activites-economiques-du-Rhone-OZAR>

Syndicat mixte du Beaujolais

172 boulevard Vermorel – 69400 Villefranche-sur-Saône
Contact : Bertrand GIRARD
bgirard@pays-beaujolais.com – 04 74 65 74 43

Syndicat de l'Ouest lyonnais

25 chemin du stade – 69670 Vaugneray
Contact : Catherine GUILLAUD-LAUZANNE
c.guillaud-lauzanne@ouestlyonnais.fr – 04 78 48 35 40
https://www.ouestlyonnais.fr/L-observatoire-partenarial-des-zones-d-activites-economiques-du-Rhone_a69.html

Rubrique de l'observatoire sur le site internet départemental de l'État : <http://www.rhone.gouv.fr>



ZONES D'ACTIVITES ECONOMIQUES 2017



Communauté de communes des

VALLONS DU LYONNAIS

- 18 ZAE
- 88% des communes disposent d'une ZAE
- 91 ha de ZAE existantes
- 59 ha de ZAE en projet
- Taille moyenne des ZAE: 8 ha



1

Les ZAE existantes

2

Les ZAE en projet

3

Densité et vacance

4

Les secteurs d'activité

5

Les établissements

6

L'emploi (*disponible courant 2018*)

7

Accessibilité - Desserte

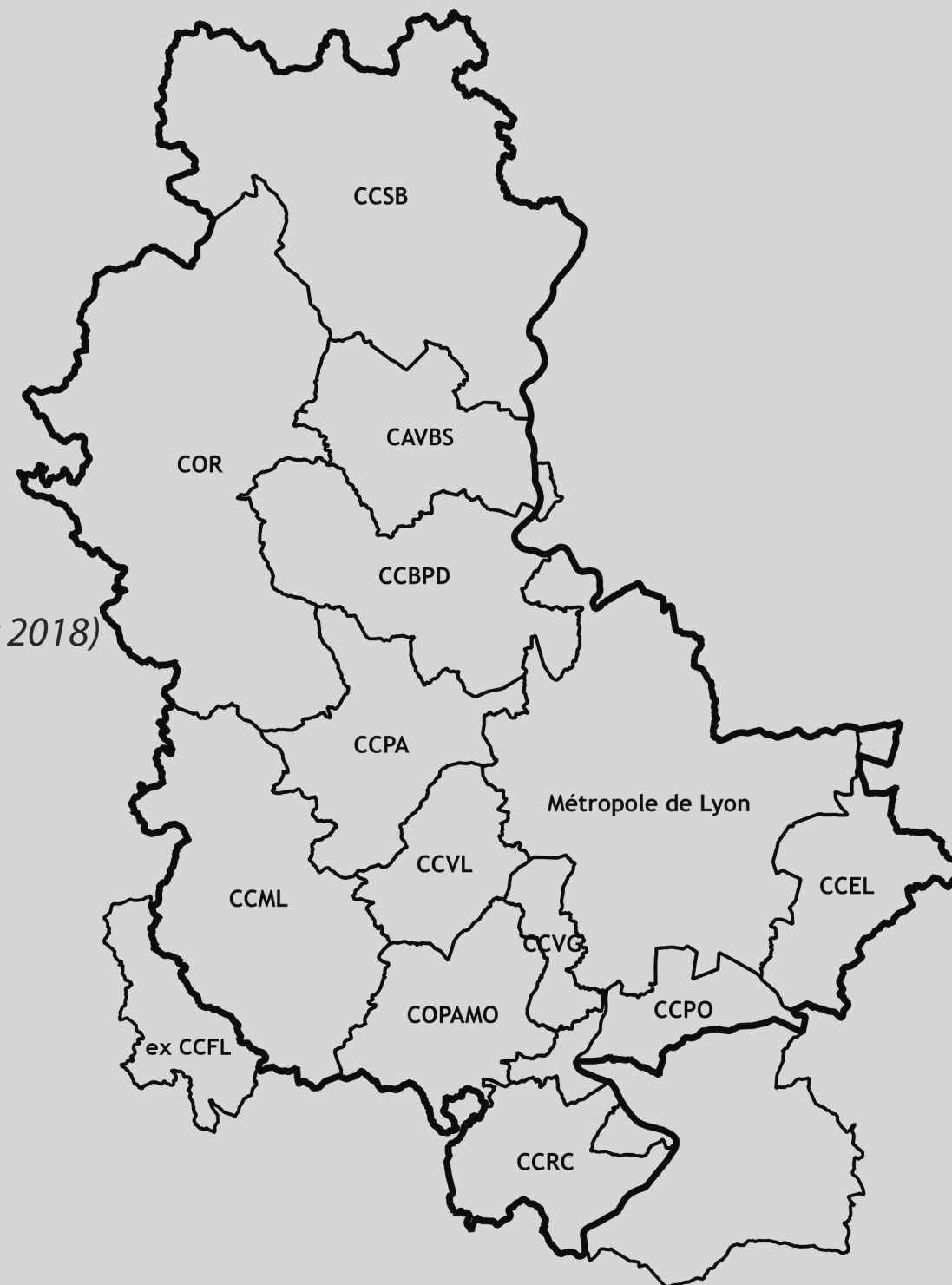
8

Qualité des ZAE

9

En bref...

Crée en août 2008, l'observatoire partenarial des zones d'activités dans le Rhône rassemble aujourd'hui 11 partenaires, les ScoT du Beaujolais, de l'Ouest Lyonnais et des Monts du Lyonnais, les EPCI de l'Ouest Lyonnais, les Chambres de Commerce et d'Industrie de Lyon et du Beaujolais, la chambre de Métier et de l'Artisanat du Rhône et l'Etat (DDT du Rhône), afin d'établir une vision partagée des zones d'activités économiques présente sur le territoire et de leur évolution dans le temps.



LES ZONES D'ACTIVITES ECONOMIQUES DE L'OBSERVATOIRE

L'observatoire considère comme zones d'activités toute zone à vocation unique d'économie (industrie, commerce, service, artisanat) inscrite comme telle dans les documents d'urbanisme approuvés au 26 mars 2017, à l'exclusion des zones d'activités touristiques et agricoles.

LES OBJECTIFS DE L'OBSERVATOIRE

A travers la création et la mise à jour d'une base de données géolocalisée des zones d'activité économiques (informations cartographiques, chiffrées, quantitatives et qualitatives) et des établissements qui y sont implantés (localisés au bâtiment), cet observatoire partenarial a vocation à homogénéiser et partager une information jusqu'alors dispersée et hétérogène dans différentes structures et à servir de base à l'élaboration d'études et de diagnostics (par extraction des données de la base) permettant de suivre l'évolution économique des territoires.

PERIMETRE de L'OBSERVATOIRE

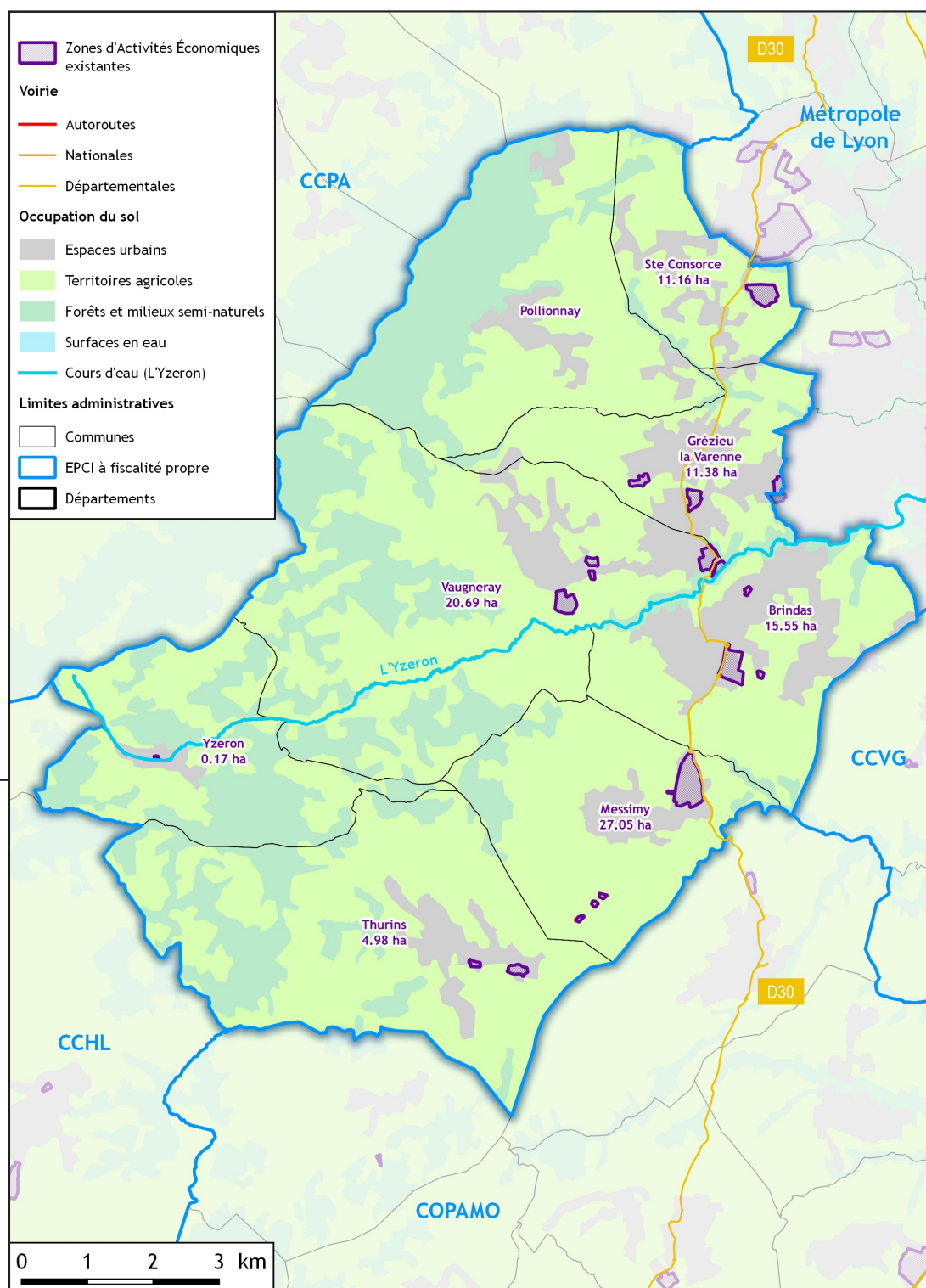
L'observatoire couvre le département du Rhône élargi à la commune de Jassans-Riotier (Ain) et à la communauté de communes de Forez en Lyonnais (Loire). Il ne couvre pas les communes sans documents d'urbanisme.

1

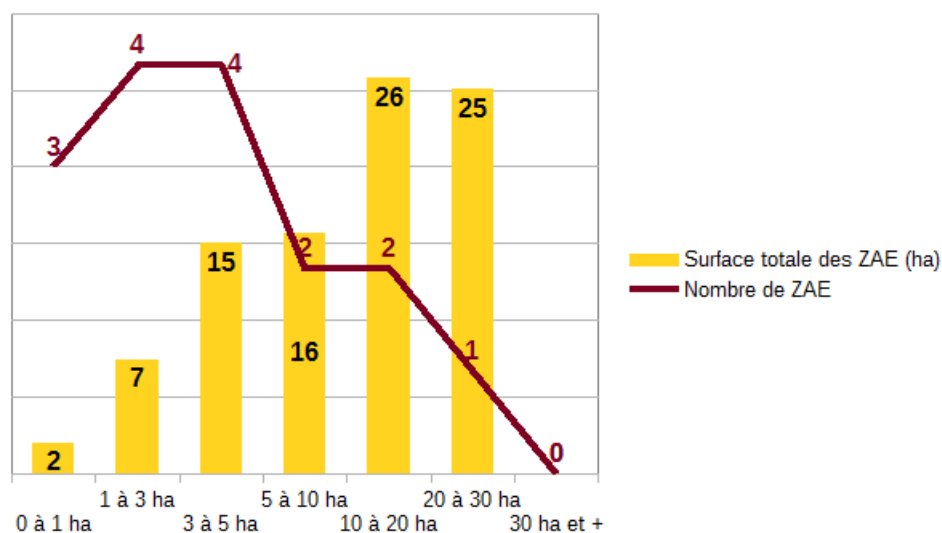
Les ZAE existantes

L'observatoire partenarial des ZAE du Rhône définit les zones d'activités économiques comme étant des espaces constitués d'un ou plusieurs zonages d'urbanisme exclusivement dédiés à l'activité économique. **La ZAE est déterminée à partir des documents d'urbanisme approuvés en date de mars 2017.**

Des ZAE situées principalement dans la moitié Est de la CCVL, au plus près de la Métropole de Lyon.



Répartition des 16 ZAE existantes de la CCVL par taille

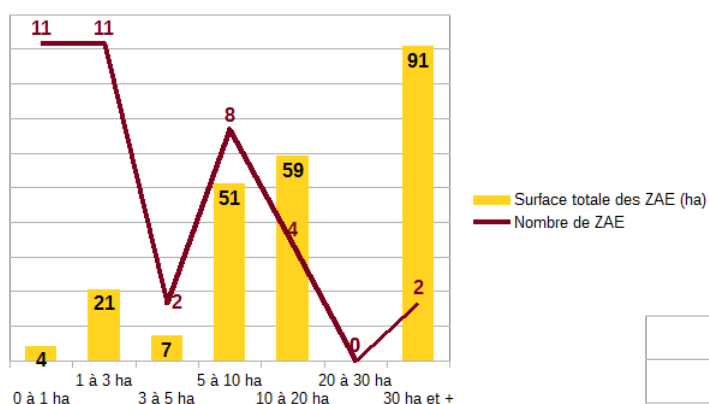


Les ZAE de la CCVL sont de petites tailles. En effet, 69 % des ZAE existantes ont une superficie inférieure à 5 ha représentant 27% de la surface totale.

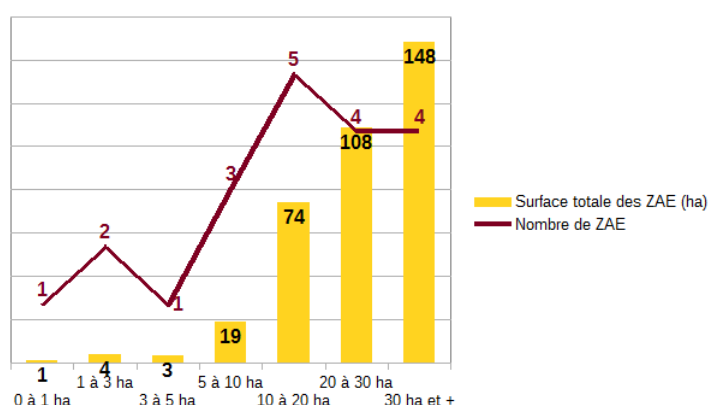
Seules 3 ZAE dépassent 10 ha dont une seule dépassant les 20 ha.

... Et des autres territoires du SCOT de l'Ouest Lyonnais par taille

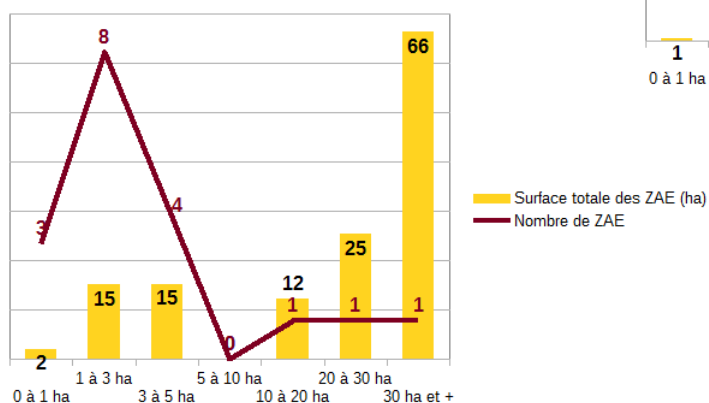
CCPA



CCVG



COPAMO



	Surface totale ZAE (ha)	Nombre ZAE	Surface moyenne ZAE (ha)
CCVL	91,0	16	5,7
COPAMO	136,0	18	7,6
CCVG	357,3	20	17,9
CCPA	233,1	38	6,1
SCOT SOL	817,4	92	8,9
Rhône élargi*	4 247	443	11
Rhône élargi* (+ Métropole de Lyon)	11 357	664	19

De ce fait, la surface moyenne des ZAE de la CCVL (5,7 ha) est la plus faible des EPCI du SCOT de l'Ouest Lyonnais (9 ha).

Elle est deux fois plus petite que celle du Rhône hors Métropole de Lyon.

En 2017, 3 ZAE de plus qu'en 2009

	Nombre total de ZAE	Part de communes disposant d'une ZAE (%)	Surface ZAE existantes (ha)	Surface ZAE en projet (ha)	Surface totale ZAE (ha)	Surface moyenne des ZAE (ha)
2009	15	88%	85,3	11,6	96,9	6,5
2014	18	88%	90,4	48,4	138,8	7,7
2017	18	88%	91,0	58,9	149,8	8,3
Δ 2009 / 2017	3		5,7	47,3	52,9	
Δ 2014 / 2017	0		0,6	10,5	11,1	

Les surfaces des ZAE existantes de la CCVL n'ont que très peu augmenté entre 2009 et 2014 (5 ha) avec seulement une création d'un site pour auto-école et une extension du centre commercial de Grézieu la Varenne.

Entre 2014 et 2017, les surfaces des ZAE existantes n'ont pratiquement pas évolué (+0,6 ha). L'extension du parc d'activités des Andrés à Brindas de 1,9 ha et les quelques réductions de deux autres ZAE de 1,3 ha expliquent cette légère évolution.

Des ZAE situées
principalement le
long de la RD30.

La part de communes disposant d'une ZAE en projet représente 75% pour ce territoire.



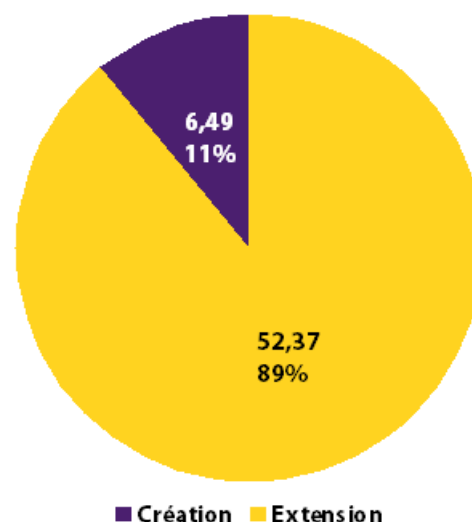
La CCVL compte 10 projets de ZAE composés de 2 créations et 8 extensions de ZAE existantes.

La surface dédiée à ces projets s'élève à 59 ha en 2017.

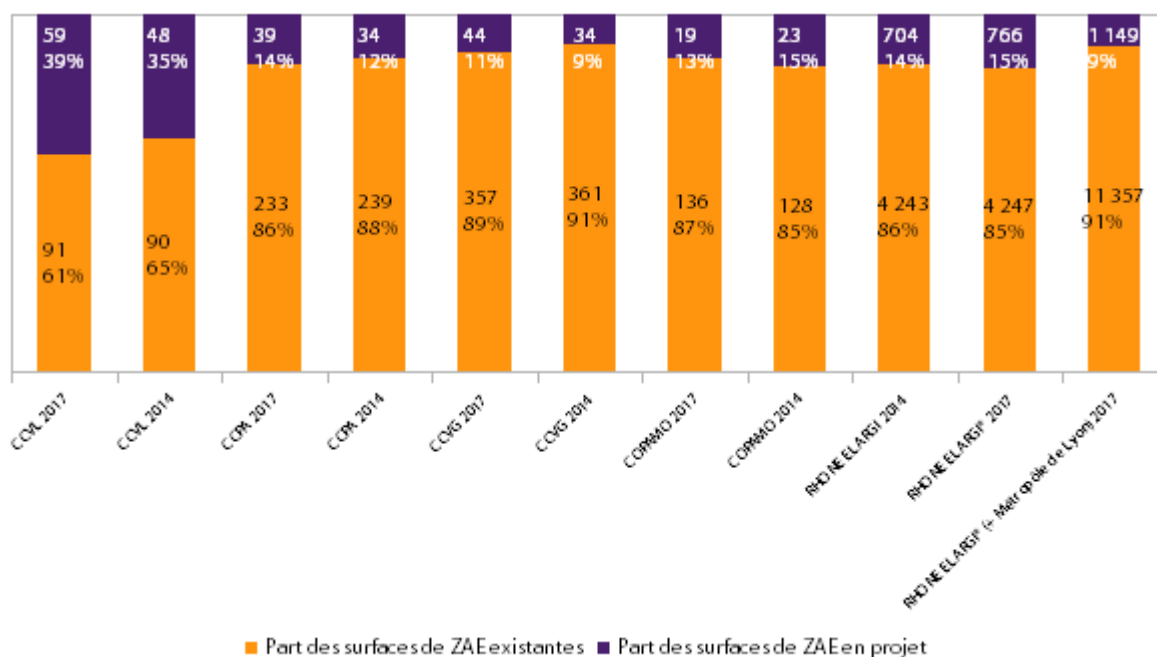
Les projets de ZAE de la CCVL sont de tailles variés.

En effet, 6 projets ont une superficie de moins de 5 ha, 2 projets ont une superficie entre 5 et 10 ha et 2 autres ont une superficie supérieure à 10 ha.

Seul le parc d'activités des Lats à Messimy a une superficie de plus de 20 ha (21 ha).



Depuis 2014, une réserve foncière de ZAE de la CCVL en augmentation...



La part de la réserve foncière de ZAE de la CCVL (39%) a nettement évolué depuis 2014.

La nouvelle extension du parc d'activités des Andrés à Brindas d'une superficie de 11 ha explique cette évolution.

Entre 2009 et 2014, on dénombre +26,8 ha supplémentaires de projet essentiellement pour des extensions de zones d'activités dont la plus importante est celle du parc d'activités des Lats à Messimy.

A l'échelle du département du Rhône, elle est largement supérieure à celle du Rhône élargi* (15%).

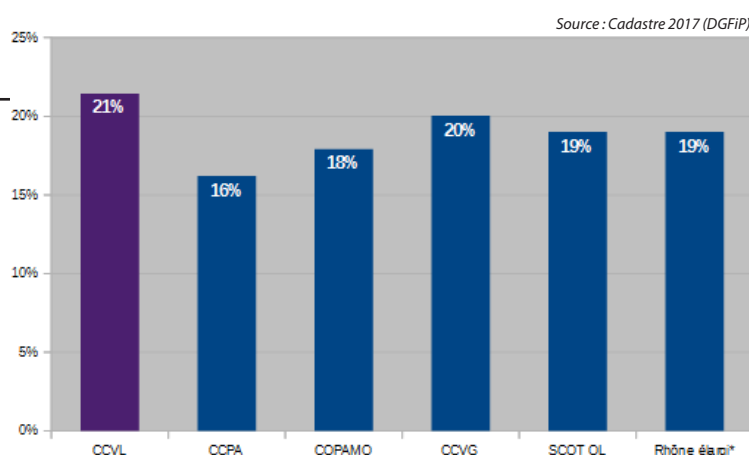
3

Densité et vacance

L'observatoire partenarial des ZAE du Rhône définit les bâtiments d'activités vacants comme étant des bâtiments (au sens adresse des fichiers fonciers de la DGFIP) constitués (en surface) de locaux d'activités (exclusion des loges de gardiens et lofts) vacants.

Une forte densité du bâti d'activités en ZAE (2017)

Il est à noter qu'il n'y a pas de corrélation automatique avec la disponibilité foncière puisqu'il peut y avoir des réserves foncières



Densité brute correspondant à la **surface totale du bâti** comprise à l'intérieur d'une ZAE **divisée par la surface de la ZAE** incluant les rues et tout terrain affecté à un autre usage (bassin de rétention, équipement, espace inoccupé, rivière, espace stockage, espace en travaux, voies ferrée, voirie principale)

La densité du bâti d'activités en ZAE existantes de la CCVL est de 21%. C'est la densité la plus importante de l'ensemble des EPCI du SCOT Ouest Lyonnais. Elle est également supérieure à la moyenne du département du Rhône élargi (19%).

Cela s'explique par le fait que les plus élevées (30%) concernent les deux parc d'activités de Clape-Loup (11 ha) à Sainte Consorce et les Mouilles (3 ha) à Grézieu la Varenne.

Peu de vacance de longue durée de la surface d'activités dans les ZAE de la CCVL en 2016

En 2016, de même qu'en 2013, la CCVL compte une surface de locaux d'activités vacants depuis plus de 2 ans relativement faible (11 814 m² soit 5 % de la surface bâtie d'activités totale de ses ZAE).

Pour ce territoire, la vacance de surface d'activités se concentre sur 50% du nombre totale de ZAE existantes.

	Surface d'activités vacante en ZAE existantes (m ²) = A	Surface d'activités en ZAE existantes (m ²) = B	Rapport A / B
CCVL	11 814	237 504	5,0%
CCPA	4 100	345 965	1,2%
COPAMO	20 956	294 702	7,1%
CCVG	27 356	848 276	3,2%
SCOT OL	64 226	1 726 447	3,7%
Rhône élargi*	423 758	9 515 240	4,5%

Source : MAJIC 2016 (DGFIP)

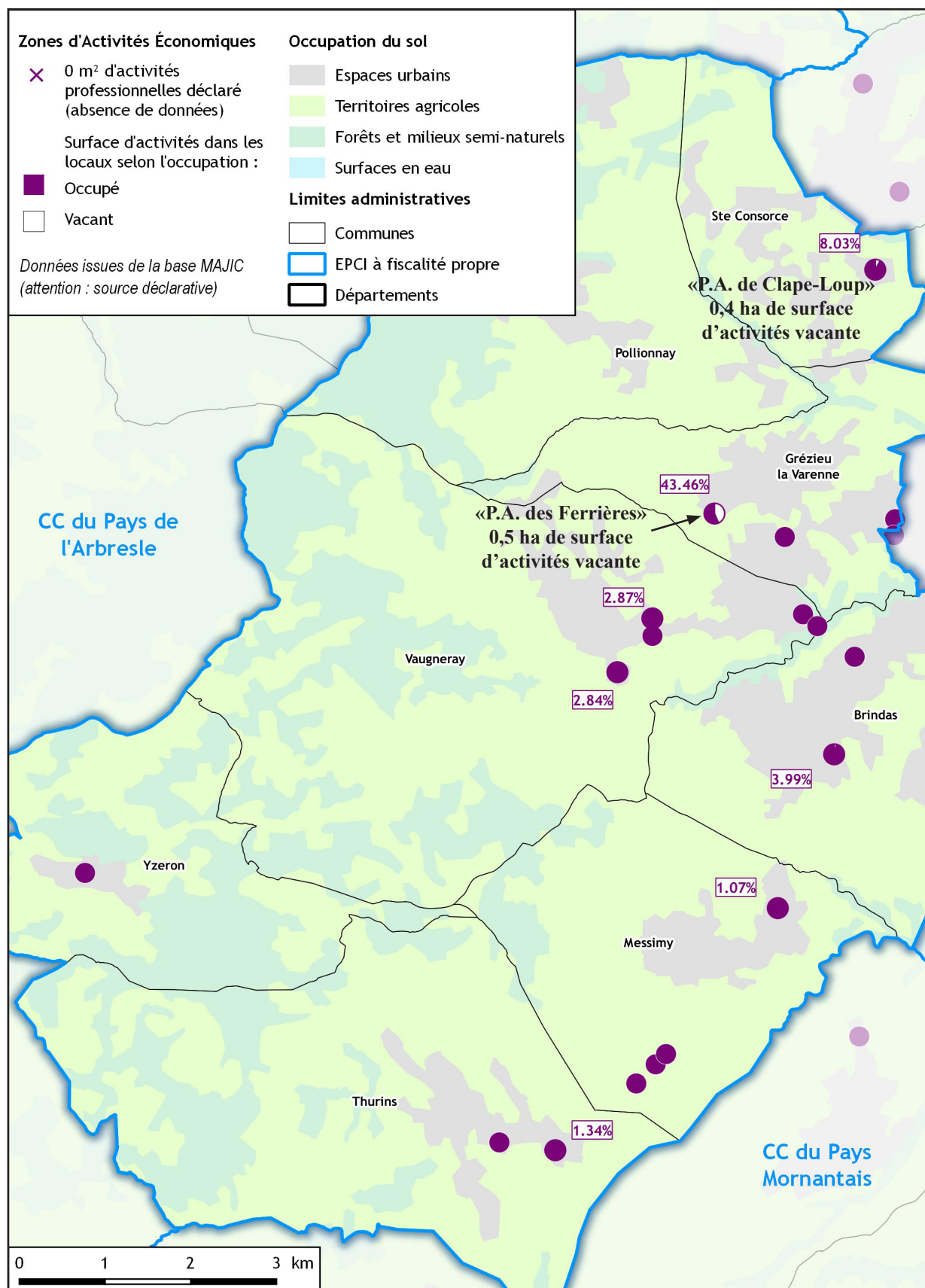
A lui seul, le parc d'activités des Ferrières à Grézieu la Varenne a le taux de vacance le plus élevé de la CCVL avec 43%.

Après la COPAMO, le taux de vacance de la CCVL est le plus important de l'ensemble des EPCI du SCOT Ouest Lyonnais.

Par ailleurs, il est légèrement supérieure à la moyenne du Rhône élargi (4,5 %).

La vacance dans les zones d'activités de la CCVL se caractérise par :

- la moitié de la surface vacante est situé à Grézieu la Varenne
- Les zones présentant les taux de vacance les plus élevés sont principalement des zones de petites taille (moins de 12 ha)



4

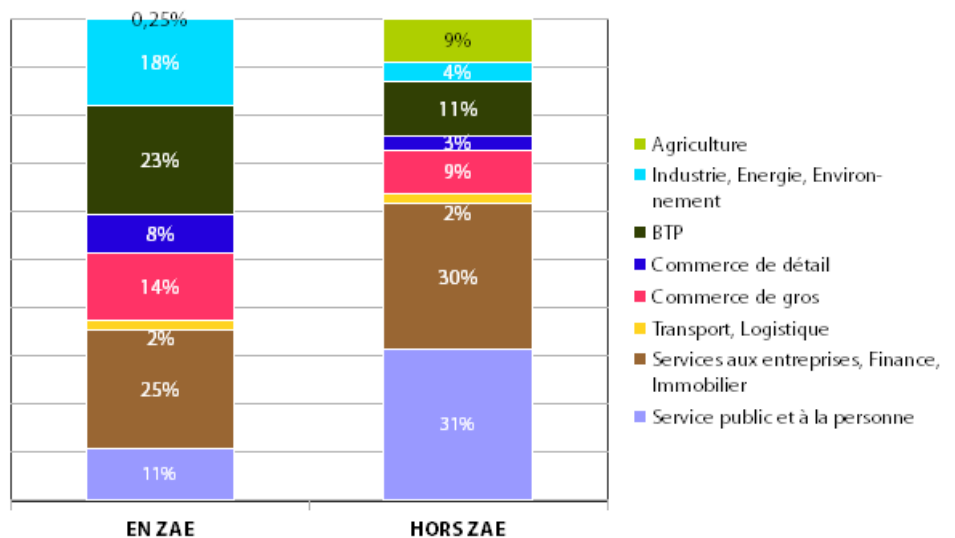
Les secteurs d'activités

L'observatoire définit les secteurs d'activités selon une nomenclature basée sur le regroupement officiel des secteurs d'activité défini par l'INSEE. Un détail de chaque secteur d'activités est joint à cette fiche. L'indice de spécialisation d'établissements se définit par le rapport entre la part de la filière dans l'EPCI et la part de la filière dans le département du Rhône.

25% des établissements de la CCVL dans les services aux entreprises, finance, immobilier en 2017

En ZAE, la filière «Services aux entreprises, finance, immobilier» tient la place la plus importante dans la CCVL (25%) contre 27% en moyenne dans le département du Rhône élargi.

Les 2 filières «services aux entreprises, finance, immobilier» et «BTP» sont les deux principales filières en ZAE représentant près de 50% des établissements sur le territoire de la CCVL

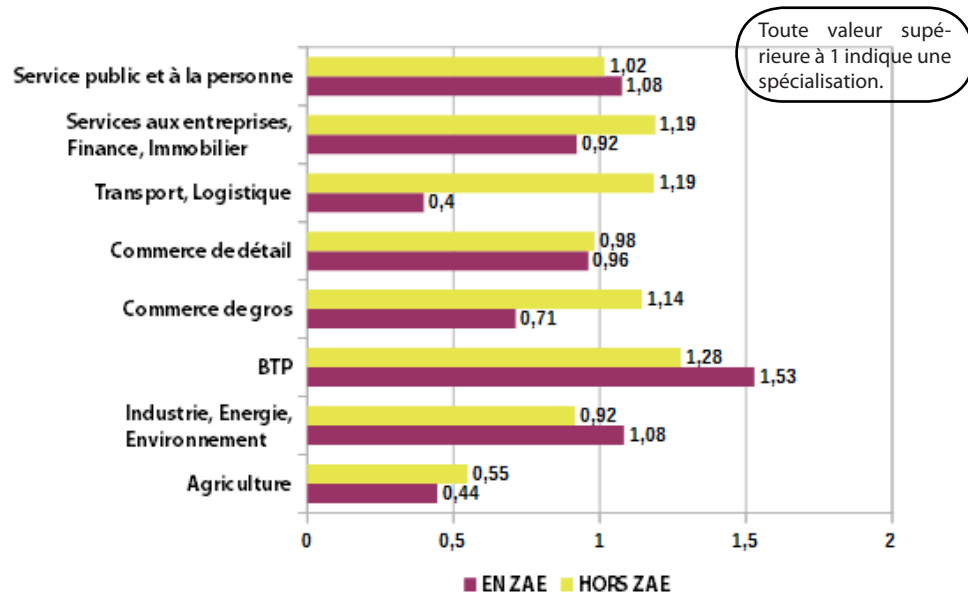


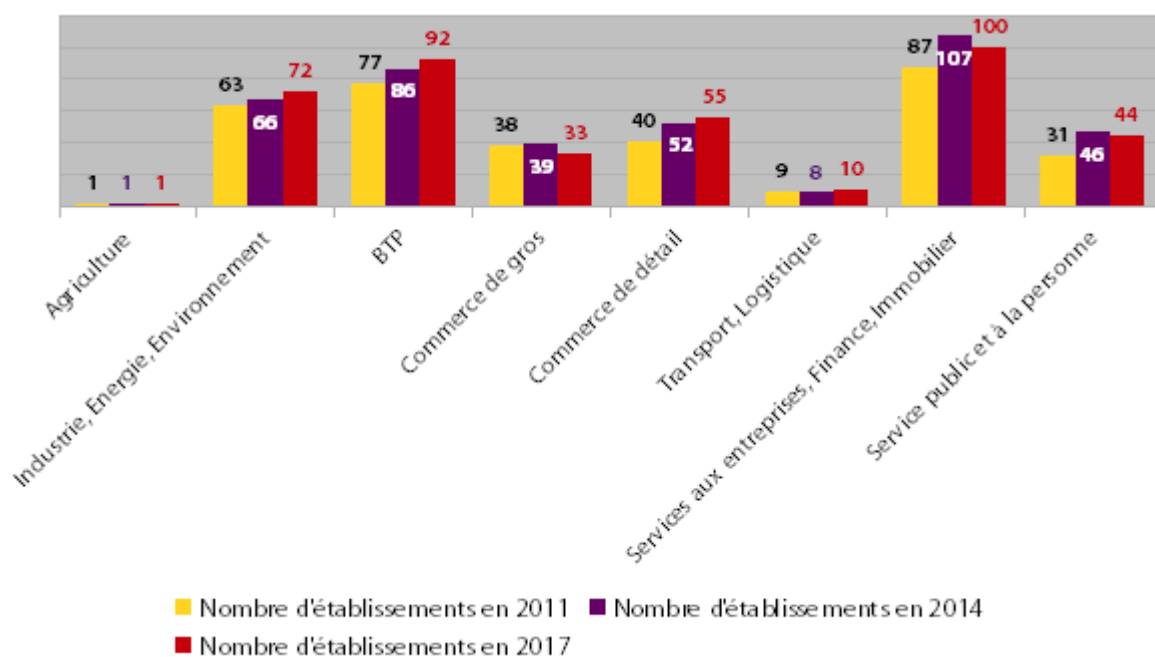
La CCVL se spécialise dans le BTP

Plus modestement, malgré une part notable d'établissements (72 soit 18%), la filière «Industrie, énergie, environnement» est une spécialisation en ZAE, ainsi que le service aux particuliers avec seulement 44 établissements.

En dehors des ZAE, comme en ZAE, le BTP est une véritable spécialisation malgré ses 346 établissements (11%).

En dehors des ZAE, les filières «Services aux entreprises, finance, immobilier» (925 étbs.) et «Transport, logistique» (63 étbs.) sont de petites spécialisations.





Le nombre d'établissements implantés en ZAE a augmenté de 18% entre 2011 et 2017 sur la CCVL.

Néanmoins cette augmentation ne concerne pas toutes les filières d'activités.

Tandis que le nombre d'établissements des filières «**Autres services**» et «**Commerce de détail**» a respectivement progressé de **42% et 38% entre 2011 et 2017**, le «**Commerce de gros**» a vu ses établissements **diminuer de -13%**.

On constate par ailleurs que le nombre d'établissements de l'«Agriculture» n'a pas évolué depuis 2011.

SECTEURS D'ACTIVITES	ACTIVITES
Agriculture	Culture et production animale, chasse et services annexes
	Sylviculture et exploitation forestière
	Pêche et aquaculture
Industrie, Energie, Environnement	Extraction de houille et de lignite
	Extraction d'hydrocarbures
	Extraction de minerais métalliques
	Autres industries extractives
	Services de soutien aux industries extractives
	Industries alimentaires
	Fabrication de boissons
	Fabrication de produits à base de tabac
	Fabrication de textiles
	Industrie de l'habillement
	Industrie du cuir et de la chaussure
	Travail du bois et fabrication d'articles en bois et en liège, à l'exception des meubles ; fabrication d'articles en vannerie et sparterie
	Industrie du papier et du carton
	Imprimerie et reproduction d'enregistrements
	Cokéfaction et raffinage
	Industrie chimique
	Industrie pharmaceutique
	Fabrication de produits en caoutchouc et en plastique
	Fabrication d'autres produits minéraux non métalliques
	Métallurgie
	Fabrication de produits métalliques, à l'exception des machines et des équipements
	Fabrication de produits informatiques, électroniques et optiques
	Fabrication d'équipements électriques
	Fabrication de machines et équipements n.c.a.
	Industrie automobile
	Fabrication d'autres matériels de transport
	Fabrication de meubles
	Autres industries manufacturières
	Réparation et installation de machines et d'équipements
	Production et distribution d'électricité, de gaz, de vapeur et d'air conditionné
	Captage, traitement et distribution d'eau
	Collecte et traitement des eaux usées
	Collecte, traitement et élimination des déchets ; récupération
	Dépollution et autres services de gestion des déchets
BTP	Construction de bâtiments
	Génie civil
	Travaux de construction spécialisés

Commerce de détail	Commerce et réparation d'automobiles et de motocycles
	Commerce de détail, à l'exception des automobiles et des motocycles
Commerce de gros	Commerce de gros, à l'exception des automobiles et des motocycles
Transport, Logistique	Transports terrestres et transport par conduites
	Transports par eau
	Transports aériens
	Entreposage et services auxiliaires des transports
	Activités de poste et de courrier
Services aux entreprises, Finance, Immobilier	Édition
	Production de films cinématographiques, de vidéo et de programmes de télévision ; enregistrement sonore et édition musicale
	Programmation et diffusion
	Télécommunications
	Programmation, conseil et autres activités informatiques
	Services d'information
	Activités des services financiers, hors assurance et caisses de retraite
	Assurance
	Activités auxiliaires de services financiers et d'assurance
	Activités immobilières
	Activités juridiques et comptables
	Activités des sièges sociaux ; conseil de gestion
	Activités d'architecture et d'ingénierie ; activités de contrôle et analyses techniques
	Recherche-développement scientifique
	Publicité et études de marché
	Autres activités spécialisées, scientifiques et techniques
	Activités vétérinaires
	Activités de location et location-bail
	Activités liées à l'emploi
	Activités des agences de voyage, voyagistes, services de réservation et activités connexes
	Enquêtes et sécurité
	Services relatifs aux bâtiments et aménagement paysager
	Activités administratives et autres activités de soutien aux entreprises
Service public et à la personne	Administration publique et défense ; sécurité sociale obligatoire
	Enseignement
	Activités pour la santé humaine
	Hébergement
	Restauration
	Hébergement médico-social et social
	Action sociale sans hébergement
	Activités créatives, artistiques et de spectacle
	Bibliothèques, archives, musées et autres activités culturelles
	Organisation de jeux de hasard et d'argent
	Activités sportives, récréatives et de loisirs
	Activités des organisations associatives
	Réparation d'ordinateurs et de biens personnels et domestiques
	Autres services personnels
	Activités des ménages en tant qu'employeurs de personnel domestique
	Activités indifférenciées des ménages en tant que producteurs de biens et services pour usage propre
	Activités des organisations et organismes extraterritoriaux



5

Les établissements

Les établissements bien implantés en ZAE

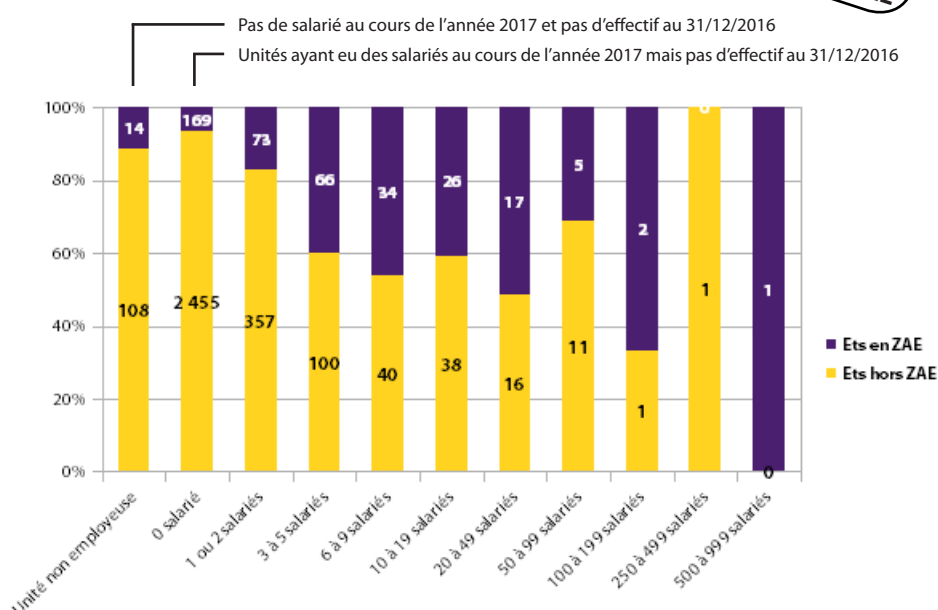
En 2017, les établissements sont implantés à hauteur de 12% en ZAE sur le territoire de la CCVL. Cette part est inférieure à celle des du SCOT Ouest Lyonnais (16%) et du département du Rhône élargi (14%).

73% des établissements de la CCVL sont à la fois hors ZAE et sans salarié, ce qui est supérieur comparativement au SCOT Ouest Lyonnais (69%) et Rhône élargi (69%).

A l'image de l'ensemble des EPCI du SCOT Ouest Lyonnais, la CCVL recense une part importante de très petites entreprises¹ (TPE) (87%) en ZAE, qui est supérieur à celle du Rhône élargi (80%).

Parallèlement, 12% des établissements en ZAE de la CCVL sont des petites et moyennes entreprises² (PME). Proportionnellement aux autres EPCI du SCOT Ouest Lyonnais, cette part est inférieure à celle de la COPAMO (18%), à la CCVG (17%) et la CCPA (20%).

3534 établissements dans la CCVL dont 407 en ZAE

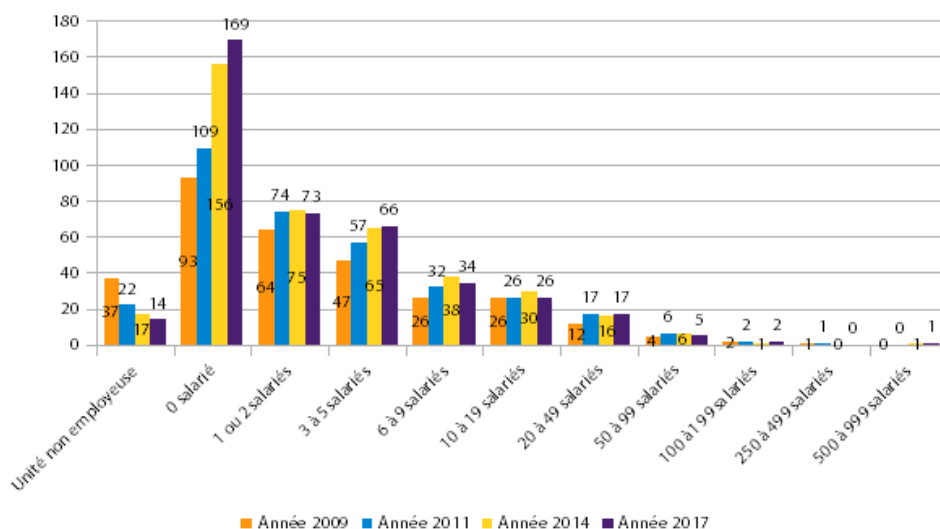


Les micro-entreprises en expansion en ZAE depuis 2009

Cette croissance du nombre d'établissement en ZAE tient compte de la mise en oeuvre du dispositif de l'autoentrepreneuriat depuis 2009. En effet, les microentreprises se sont fortement développées entre 2009 et 2014 avec 63 établissements créés dans la CCVL.

Cette progression est similaire, entre 2009 et 2014, aux autres EPCI du SCOT Ouest Lyonnais. Et comme la COPAMO et la CCVG, entre 2014 et 2017, la CCVL voit ses nombres de micro-entreprises continuer à augmenter.

Concernant les TPE et les PME, depuis 2009, elles se sont régulièrement développées mais semble se stabiliser depuis 2014.



¹ Très petite entreprise (TPE) : Etablissement constitué d'un effectif de salariés disposant de moins de 10 personnes

² Petite et moyenne entreprise (PME) : Etablissement constitué d'un effectif de salariés disposant de moins de 250 personnes et de plus de 10 personnes

³ Entreprise de taille intermédiaire (ETI) : Etablissement constitué d'un effectif de salariés disposant de moins de 5000 personnes et de plus de 250 personnes



DANI ALU
69280 STE CONSORCE
Créé en 1984
Industrie, Energie, Environnement
100 à 199 salariés



GREZDIS
69290 GREZIEU LA VARENNE
Créé en 1986
Commerce de détail
100 à 199 salariés



BOIRON
69510 MESSIMY
Créé en 1995
Industrie, Energie, Environnement
500 à 999 salariés

Par ailleurs, les établissements employant le plus grand nombre de salarié, dont une entreprise de taille intermédiaire³ (ETI), de la CCVL se situent majoritairement en ZAE.

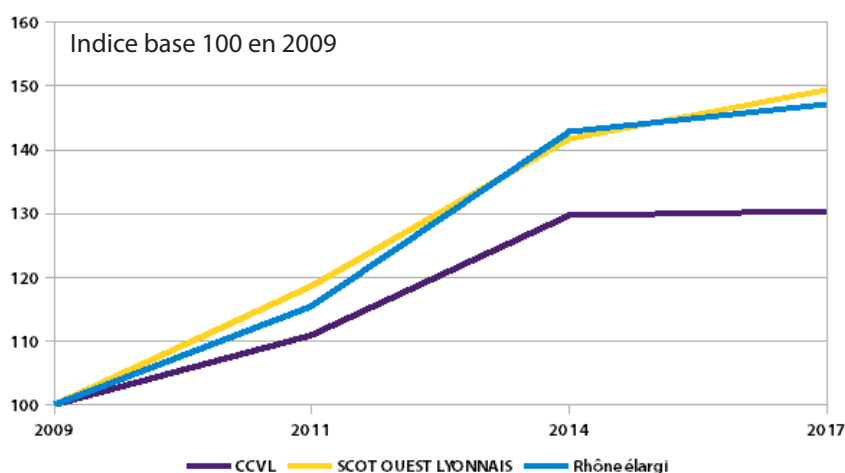
Trois de ces établissements font partie des 5 principaux employeurs de la CCVL et se localisent dans les ZAE «P.A des Lats» à Messimy (Boiron), «Centre commercial» à Grezieu la Varenne (Grezdis) et «P.A de Clape Loup» (Dani Alu) à Sainte Consoire.

La filière «Industrie» y est majoritaire.

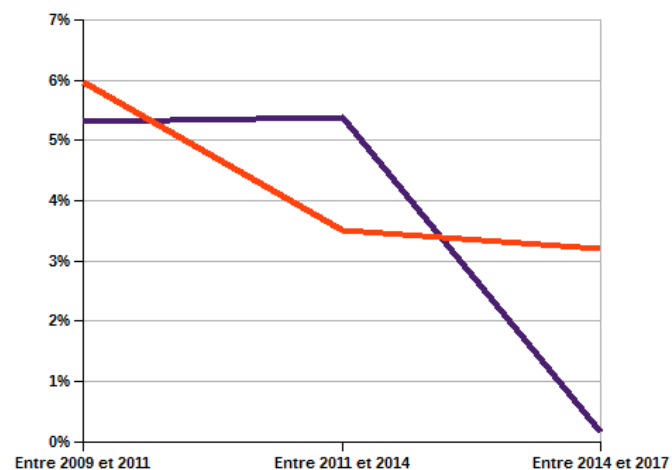
Depuis 2009, une progression régulière du nombre d'établissements en ZAE

Entre 2009 et 2011, le nombre d'établissements n'a cessé d'accroître dans le territoire de la CCVL en ZAE, à l'image du SCOT Ouest Lyonnais et du Rhône élargi, avec une nette progression de +19% entre 2011 et 2014.

Alors que le SCOT Ouest Lyonnais et le Rhône élargi voient leur nombre d'établissements augmenter, entre 2014 et 2017, on note une stabilisation dans

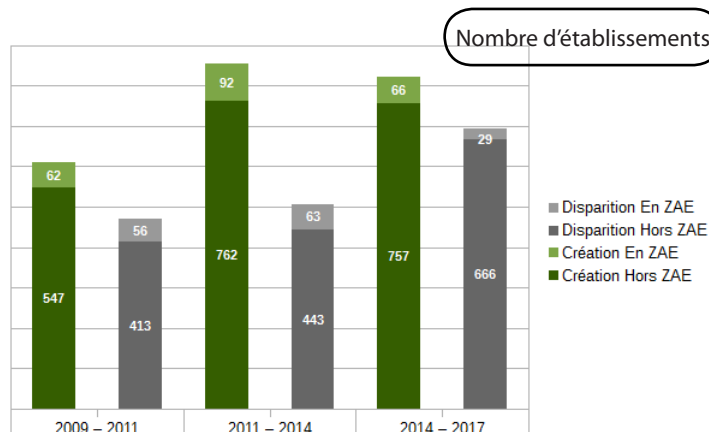


Taux de croissance annuel moyen des établissements depuis 2009



Alors que jusqu'en 2014, le nombre d'établissements a augmenté en moyenne tous les ans de 5,5% en ZAE, il n'était plus que de moins de 1% entre 2014 et 2017.

En revanche, hors ZAE, entre 2009 et 2017 le nombre d'établissements a progressé de 4% en moyenne tous les ans dans le territoire de la CCVL.

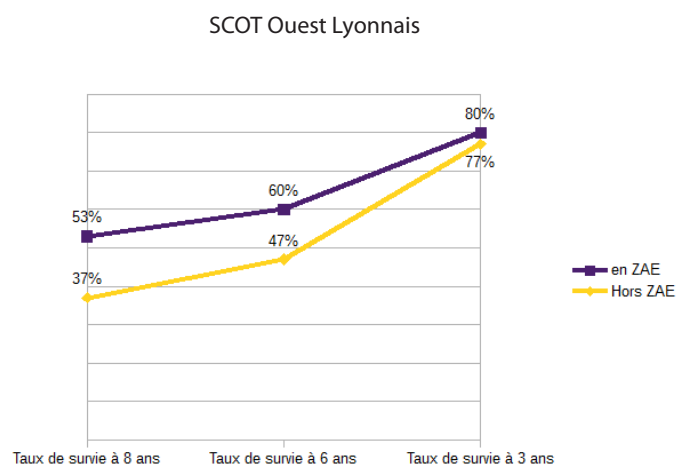
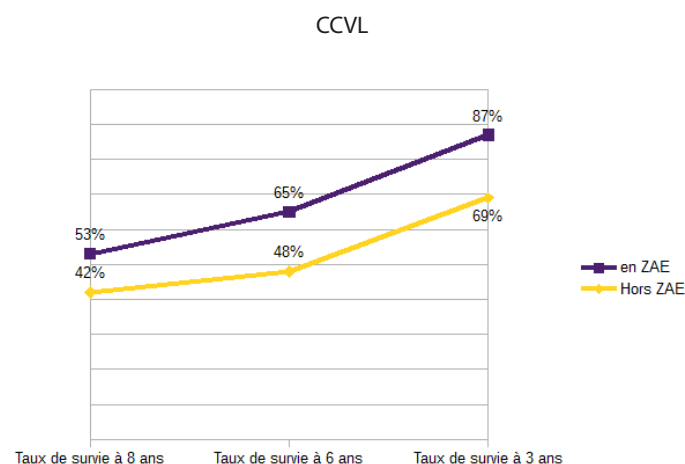


En et hors ZAE de la CCVL, il y a globalement plus de créations d'établissements que de disparition depuis 2009.

Le taux de création¹ depuis 2011 en ZAE est inférieur à celui hors ZAE avec en 2017 un écart de 8% (24% hors ZAE contre 16% en ZAE).

En revanche, alors que le taux de disparition² était homogène en et hors ZAE en 2011 et 2014 (16%), en 2017 il y a plus de disparition hors ZAE (21%) qu'en ZAE (7%).

Les établissements implantés en ZAE sont plus pérennes depuis 2009



Le taux de survie³ à 8 ans des établissements créés en 2009 situés en ZAE, dans la CCVL, est de 53% alors qu'il n'est, hors ZAE, que de 42%. Les établissements implantés en ZAE y sont plus pérennes.

Le taux de survie à 8 ans dans la CCVL est le moins important de tous les EPCI du SCOT Ouest Lyonnais en ZAE devant la CCVG et l'un des plus importants, hors ZAE.

En revanche, le taux de survie à 6 ans⁴ des établissements créés en 2011 situés en ZAE, dans la CCVL, est élevé (65%), et est le plus important de tous les EPCI du SCOT Ouest Lyonnais derrière la CCPA.

Depuis 3 ans, le taux de survie⁵ des établissements en ZAE de la CCVL (87%) est le plus important de tous les EPCI du SCOT Ouest Lyonnais.

¹ Taux de création 2011: Nombre de créations d'établissements entre 2009 et 2011 / stock d'établissements en 2011

² Taux de disparition 2011: Nombre de disparitions d'établissements entre 2009 et 2011 / stock d'établissements en 2011

³ Taux de survie à 8 ans: Nombre de sirets créés en 2009 et encore présents en 2017 / nombre de sirets créés en 2009

⁴ Taux de survie à 6 ans: Nombre de sirets créés en 2011 et encore présents en 2017 / nombre de sirets créés en 2009

⁵ Taux de survie à 3 ans: Nombre de sirets créés en 2014 et encore présents en 2017 / nombre de sirets créés en 2009

7

Accessibilité - Desserte

56% des ZAE sont signalées depuis l'extérieur de la ZAE dont **67%** sont correctement indiquées.

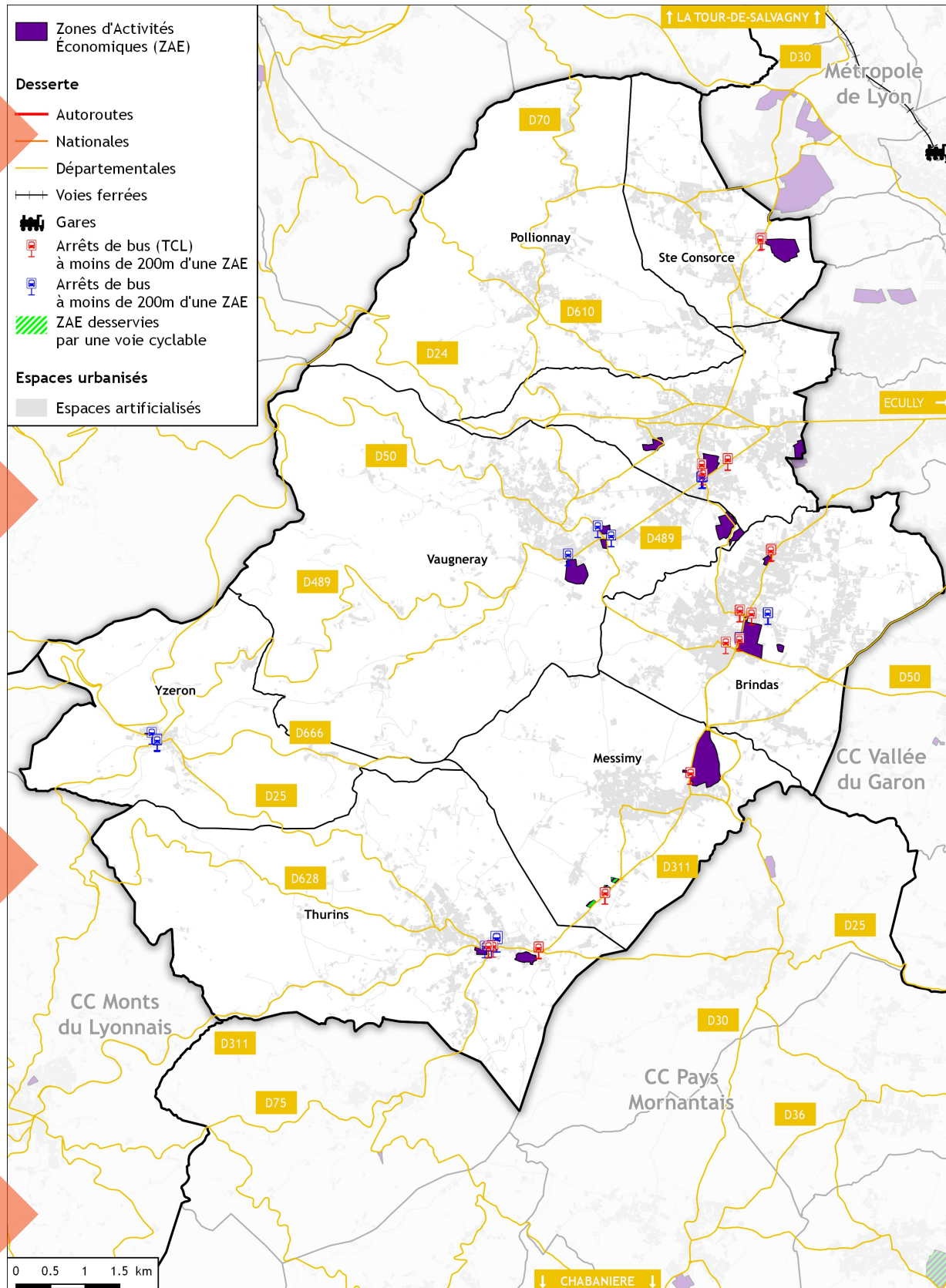
- **56%** des ZAE sont signalées dès l'entrée.

- **19%** des ZAE ont des panneaux directionnels à l'intérieur.

44% des ZAE ont un plan à l'entrée mentionnant la rue, les lots et l'enseigne de l'entreprise.

Aucune des ZAE n'est dotée de piste cyclable.

10 ZAE proposent une circulation piéton sur trottoir.



Sources des données : OZAR 2017, DDT69, OSCOM 2013 (DREAL Auvergne-Rhône-Alpes)

Référentiels : BDTOPO © - 2017 ©IGN Paris

8

Exemples locaux de la qualité architecturale, urbaine et paysagère dans les ZAE

Favoriser une conception globale de la zone avec une approche paysagère



Faciliter la lisibilité du site



