

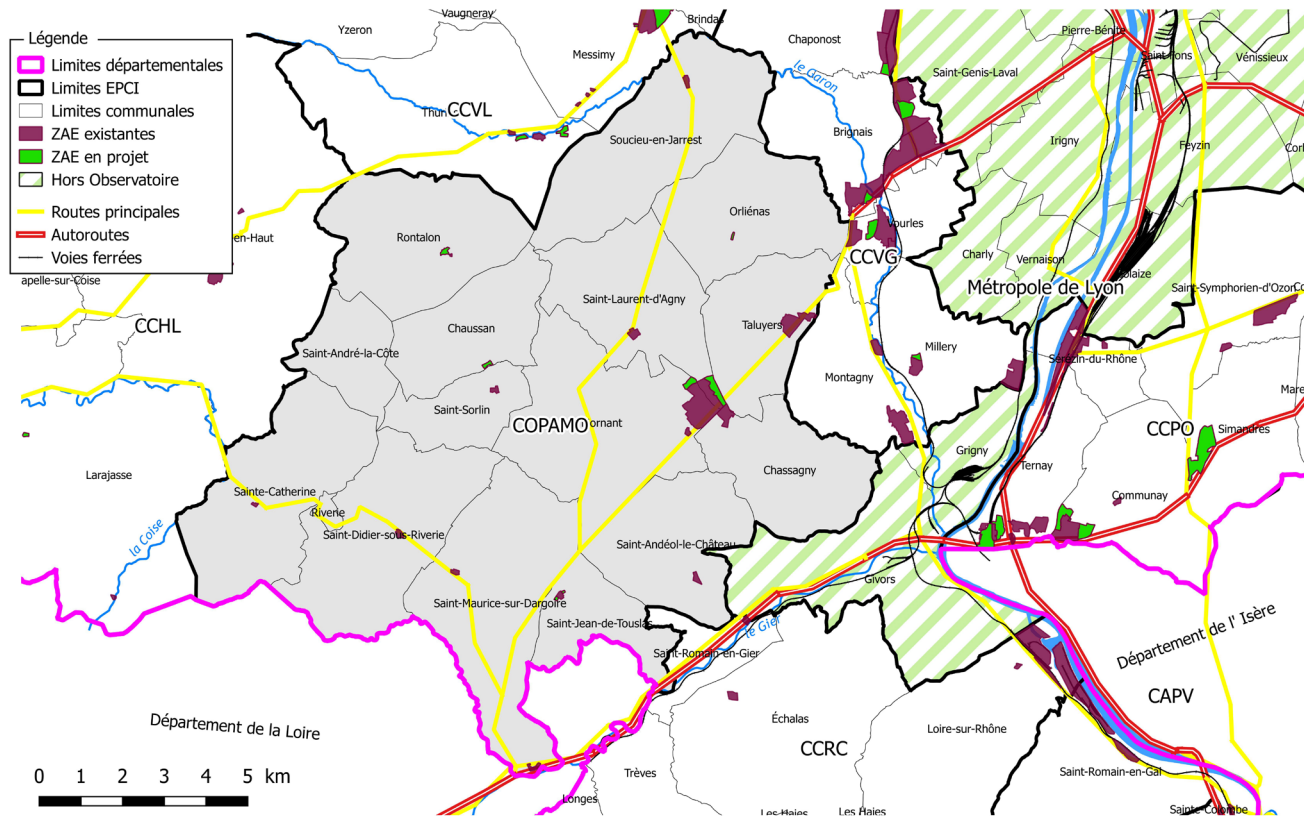


Les zones d'activités économiques

Communauté de communes du Pays Mornantais

Chiffres-clés 2014

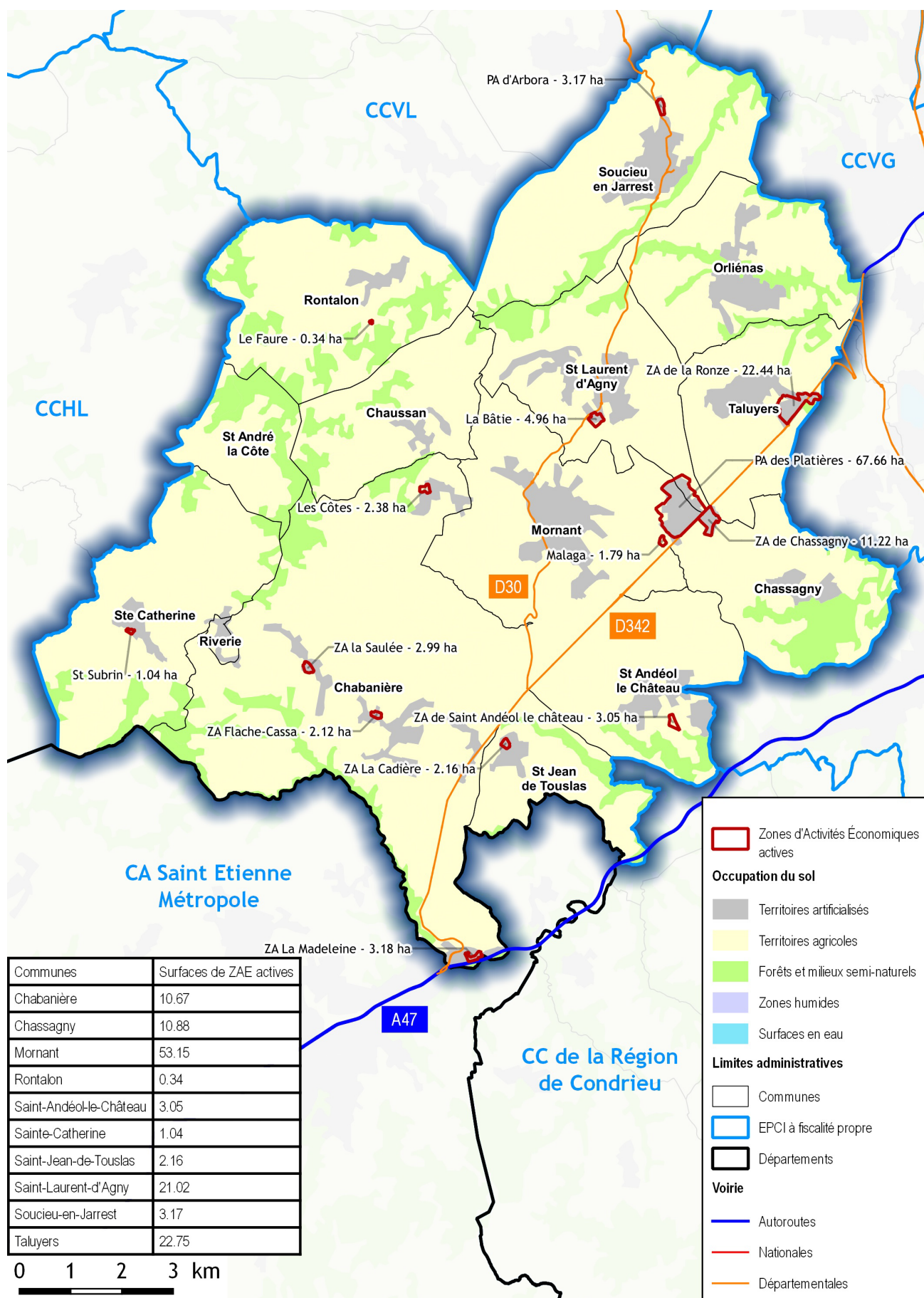
- ▶ 16 ZAE
- ▶ dont 2 en projet / 16 communes
- ▶ 87,5 % des communes
- ▶ disposent d'une ZAE
- ▶ 128,5 ha de ZAE existantes
- ▶ 22,7 ha de ZAE en projet
- ▶ Taille moyenne des ZAE : 9,4 ha



Sources : Observatoire partenarial de Zones d'Activités Économiques du Rhône 2014 - Référentiels : BDTOPO® - 2014. © IGN Paris - Protocole IGN/MEDDTL-MAAPRAT, octobre 2014

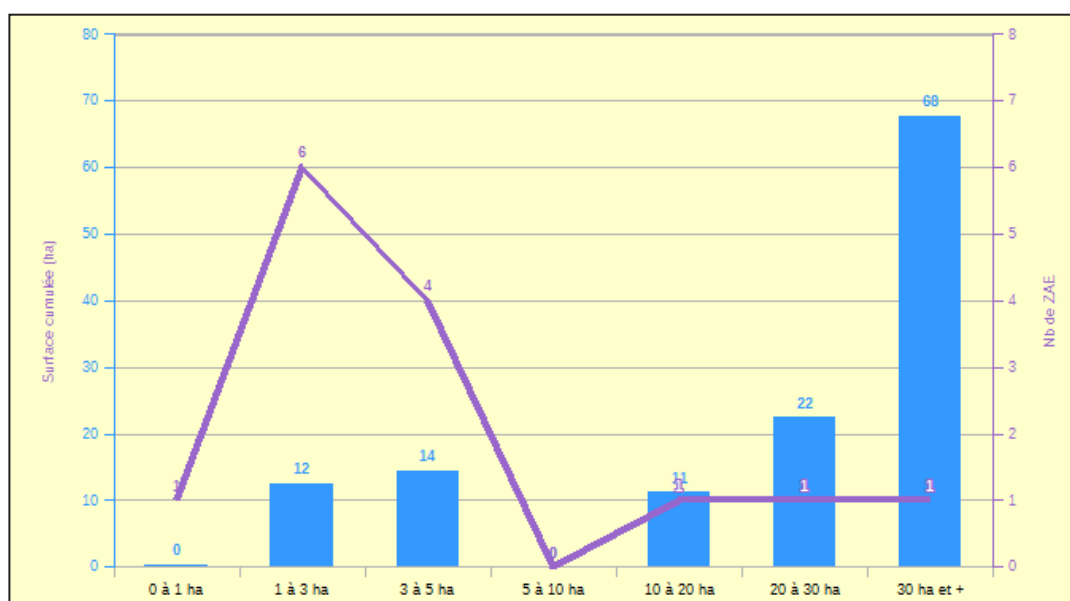


Les 3 principales ZAE situées dans l'Est de la COPAMO et des plus petites essaimées sur tout le territoire



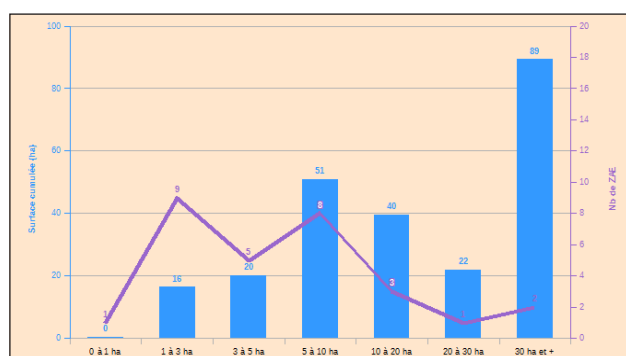
Répartition des ZAE par taille

COPAMO

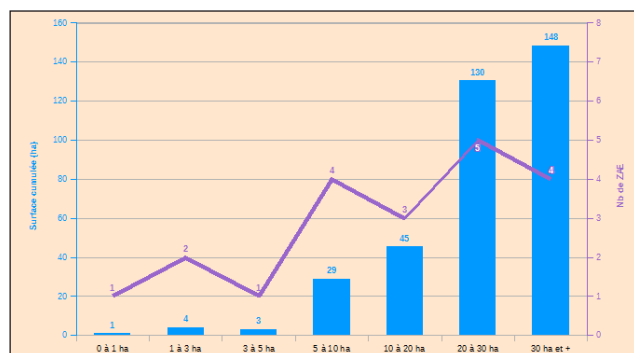


AUTRES TERRITOIRES

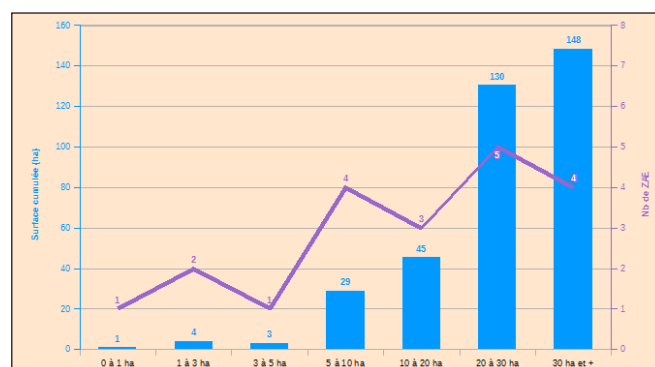
CCPA



CCVL



CCVG

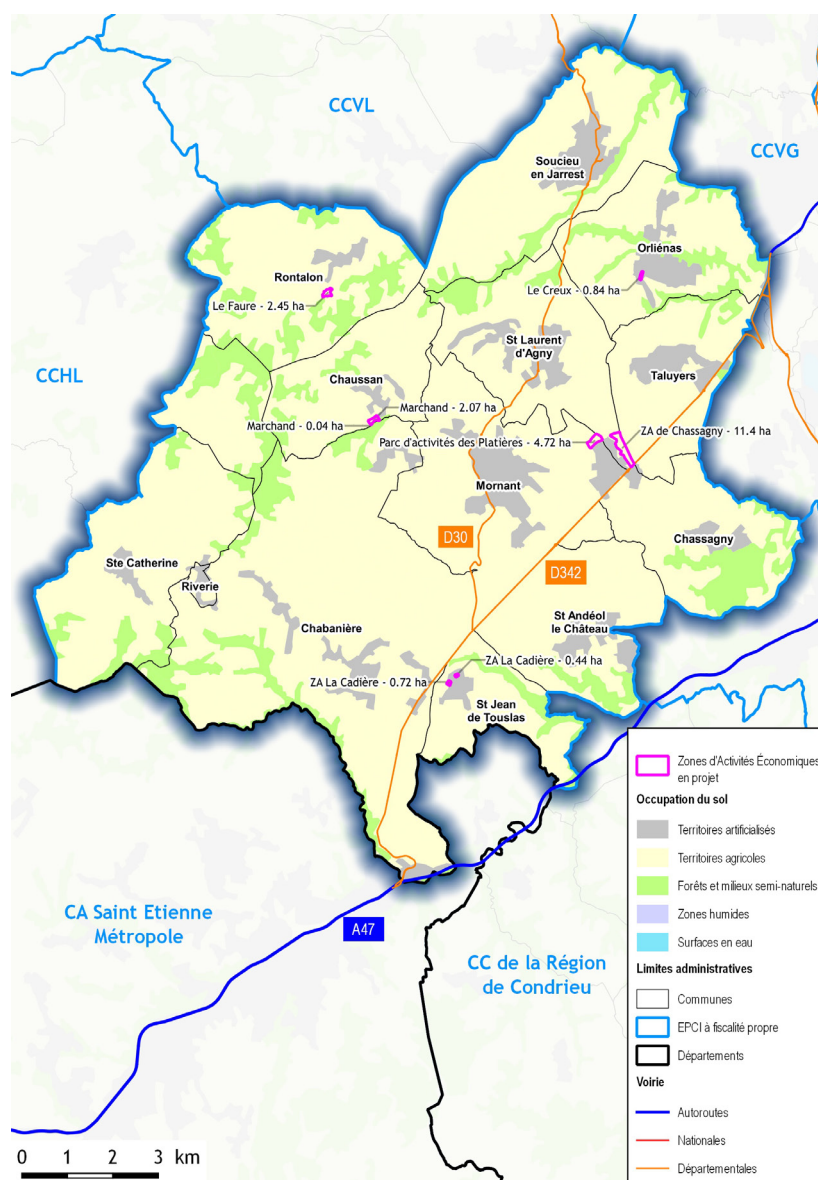


Les trois principales ZAE de la COPAMO sont situées le long de l'axe RD342 sur les communes de Taluyers, Mornant, et Saint-Laurent-d'Agnay et le long de la RD30 à Soucieu en Jarrest. Les autres ZAE, plus petites sont dispersées sur les autres communes de la COPAMO.

Ces trois ZAE de plus de 10 ha totalisent 101,3 ha (soit 79 % de la surface totale des ZAE de la communauté de communes). A contrario, les onze autres ZAE de la COPAMO totalisent 27,2 ha (21 % de la surface totale des ZAE de la communauté de communes).

De fait, la **surface moyenne des ZAE*** de la COPAMO est 9,4 ha, bien inférieure à celle de la CCVG (19,7 ha) mais supérieure à celles de la CCVL (7,7 ha) et de la CCPA (9,1 ha). Cependant, cette moyenne est due à la présence du Parc d'activités des Platières qui s'étend sur 67,7 ha.

D'importants projets d'extensions de ZAE



	Nombre ZAE	Part de communes disposant d'une ZAE	Surface ZAE existantes (ha)	Surface ZAE en projet (ha)	Surface totale ZAE (ha)	Surface moyenne des ZAE (ha)
2009	15	87,5%	122,9	12,9	135,8	9,1
2014	16	87,5%	128,5	22,7	151,2	9,4
Δ 2009 / 2014	1,0		5,6	9,8	15,4	

Evolution des ZAE entre 2009 et 2014

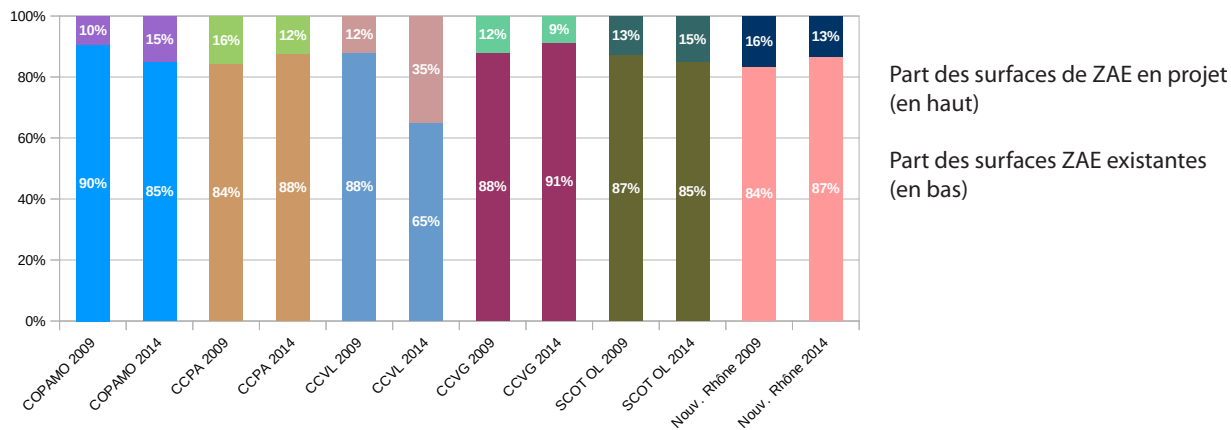
Les surfaces des ZAE existantes de la CCVL **ont augmenté de 5,6 ha entre 2009 et 2014**. Il s'agit pour l'essentiel de la création de la zone de Malaga située sur la commune de Mornant (1,8 ha) et l'extension des deux principales ZAE de la COPAMO (PA des Platières à Mornant, + 1,6 ha et de la ZA de la Ronze (+ 2,9 ha).

En revanche, la zone artisanale de la Saulée à Saint-Didier-sous-Riverie a été réduite de 0,7 ha.

La superficie dédiée à l'activité économique dans les documents d'urbanisme des communes de la COPAMO a augmenté entre 2009 et 2014 de 15,4 ha. Cela est dû principalement à la planification de nouveaux projets de zones totalisant près de 10 ha. Parmi ces projets de ZAE, on peut citer l'extension du Parc d'activités des Platières à Mornant (+ 4,7 ha), et surtout de la zone voisine de Chassagny (+ 11,4 ha).

* Département du Rhône élargi à la communauté de communes Forez en Lyonnais (Loire) et la commune de Jassans-Riottier (Ain)

Evolution de la répartition des surfaces entre ZAE existantes et en projet entre 2009 et 2014



La part des réserves foncières de ZAE a ainsi augmenté de 5 %, entre 2009 et 2014, à l'échelle de la COPAMO (10 % en 2009 contre 15 % en 2014). Elle est proportionnellement équivalente à celle du SCOT de l'Ouest Lyonnais et légèrement supérieure à celle du département du Rhône (13 %).

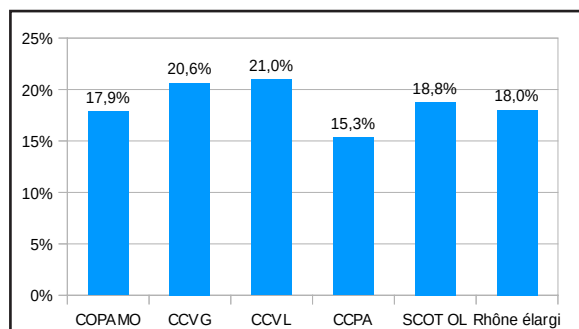
Número ZAE	Nom ZAE	Commune de référence	Superficie (ha)	statut
ZAE-69051-1	Marchand	Chaussan	2,104	Création
ZAE-69141-1	Parc d'activités des Platières	Momant	4,7233	Extension
ZAE-69148-1	Le Creux	Orliénas	0,8421	Création
ZAE-69170-1	Le Faure	Rontalon	2,4517	Extension
ZAE-69213-1	ZA La Cadière	Saint-Jean-de-Touslas	1,157	Extension
ZAE-69048-1	ZA de Chassagny	Chassagny	11,4015	Extension

Typologie des projets de ZAE

Les 22,7 ha de projet de ZAE que compte la COPAMO en 2014 représentent environ 16 % de ceux du SCOT de l'Ouest Lyonnais. Ils sont constitués d'une **part très importante d'extension de ZAE existantes (87 %)**. Les 13 % restant correspondent à des créations de nouvelles ZAE.

Une densité du bâti d'activités en ZAE dans la moyenne de celle du SCOT de l'Ouest Lyonnais

Emprise du bâti dans les ZAE existantes en 2013



La densité du bâti d'activités en ZAE existantes de la COPAMO est de 17,9 %. Elle est inférieure à celles de la CCVL et de la CCVG. Seule celle de la CCPA est inférieure à l'échelle du SCOT de l'Ouest Lyonnais. Elle est égale à la moyenne du département du Rhône élargi (18 %). Cela s'explique par le fait que les principales ZAE ont une densité du bâti relativement peu importante et/ou que leur extension réalisées depuis peu présentent encore du foncier disponible

Une vacance de longue durée de la surface d'activités très importante dans les ZAE de la COPAMO

	Surface d'activités vacante en ZAE exist. (m²)	Surface d'activités en ZAE exist. (m²)	Rapport Surface d'activités vacante en ZAE exist. / Surface d'activités en ZAE exist.
COPAMO	21 188	300 447	7,1%
CCVG	29 530	832 402	3,5%
CCPA	9 412	325 139	2,9%
CCVL	12 414	253 780	4,9%
SCOT OL	72 544	1 711 768	4,2%
Nouv. Rhône	388 649	9 661 820	4,0%

Surface de locaux d'activités en ZAE vacante depuis plus de 2 ans (2013)

* Département du Rhône élargi à la communauté de communes Forez en Lyonnais (Loire) et la commune de Jassans-Riottier (Ain)

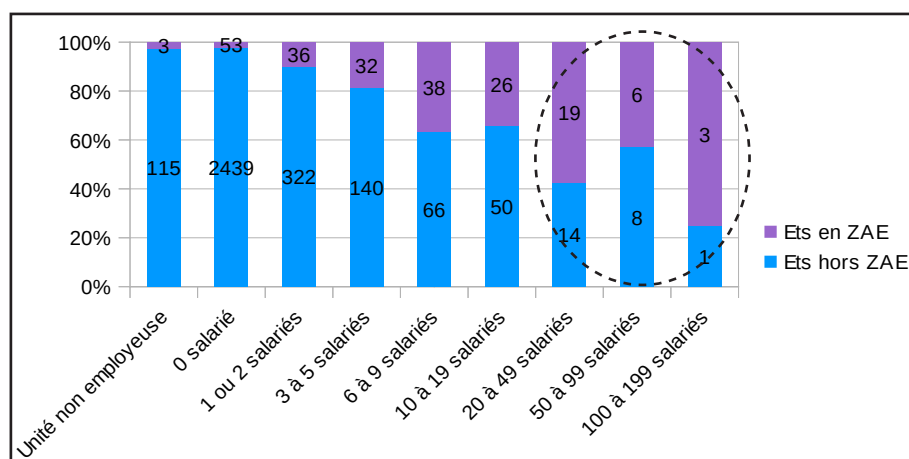
En 2013, la COPAMO compte une surface de **locaux d'activités vacants depuis plus de 2 ans** importante (**21 188 m² soit une 7,1 %** de la surface bâtie d'activités totale de ses ZAE). Cette part au sein des ZAE de la COPAMO est la plus importante de celles des autres EPCI à fiscalité propre de SCOT de l'Ouest Lyonnais et elle est supérieure à la moyenne départementale (4,0 %).

Numéro ZAE	Nom ZAE	superficie (ha)	Surface d'activités vacante en ZAE exist. (m ²) = A	Surface d'activités en ZAE exist. (m ²) = B	Rapport A / B
ZAE-69241-1	ZA de la Ronze	22,4363	528	54 678	1,0%
ZAE-69195-1	Zone artisanale la Saulée	2,9931	1 600	3 889	41,1%
ZAE-69141-1	Parc d'activités des Platières	67,6556	8 932	176 679	5,1%
ZAE-69048-1	ZA de Chassagny	11,2169	10 128	37 589	26,9%

Détail par ZAE des surfaces d'activités vacantes depuis plus de 2 ans (2013)

Trois ZAE sont véritablement concernées par des locaux d'activités vacants depuis plus de 2 ans. Cela concerne la petite zone artisanale la Saulée (3 ha), située à Saint-Didier-sous-Riverie, compte 41 % des locaux d'activités vacants depuis plus de 2 ans. Deux des trois principales ZAE de la COPAMO sont également concernées. Il s'agit de la ZA de Chassagny, qui en compte 10 128 m² représentant 26,9 % des locaux d'activités de la zone) et du Parc d'activités des Platières à Mornant, qui en compte 8 932 m² soit 5,1 % des locaux d'activités de la zone. On notera, pour mémoire, qu'il est prévu des extensions de ces ZAE (+ 11,4 ha pour la première et 4,7 ha pour la seconde).

Les établissements peu implantés en ZAE



Répartition des établissements par taille dans et hors ZAE en 2014

*Unité non employeuse (pas de salarié au cours de l'année de référence et pas d'effectif au 31/12). Cette tranche peut contenir quelques effectifs inconnus
 **0 salarié (n'ayant pas d'effectif au 31/12 mais ayant employé des salariés au cours de l'année de référence)

En 2014, les établissements sont peu implantés en ZAE sur la COPAMO (6 %). Les établissements de la COPAMO sont proportionnellement moins implantés en ZAE que dans les autres EPCI à fiscalité propre du SCOT de l'Ouest Lyonnais. Leur part est également plus faible que dans le département du Rhône (9,4 %).

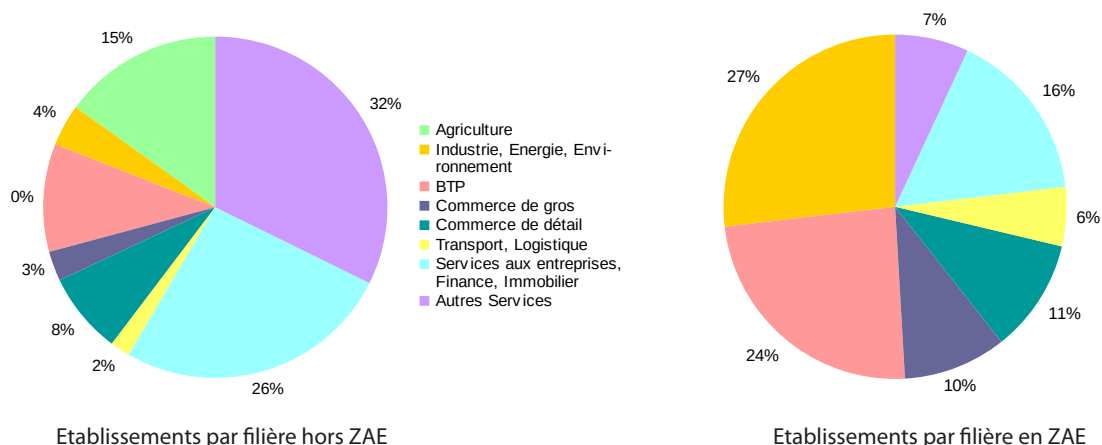
De plus, 81 % des établissements de la COPAMO sont à la fois hors ZAE et sans salarié.

Seuls les établissements de 20 salariés ou plus se situent majoritairement en ZAE sur la COPAMO (54,9 %).

Seule la CCPA (74,6 %) a une part de Très Petites Entreprises (TPE = moins de 10 salariés) en ZAE inférieure à celle de la COPAMO (75 %) à l'échelle du SCOT de l'Ouest Lyonnais (CCVL = 83,2 % ; CCVG = 75,9 %).

Parallèlement, la COPAMO (25 %) dispose de la part de PME (entre 10 et 249 salariés) en ZAE la plus importante des quatre EPCI à fiscalité propre du SCOT de l'Ouest Lyonnais (CCPA = 24,4 %, CCVG = 24,1 %, CCVL = 16,4 %). On notera que la présence des PME en ZAE pour l'ensemble des EPCI du SCOT est bien inférieure à celle du département du Rhône (26,9 %).

L'activité en ZAE dominée par les filières « Industrie, Énergie, Environnement » et « BTP »



En ZAE, l'activité située en ZAE est dominée par les filières « **Industrie, Énergie, Environnement** » (27 %) et « **BTP** » (24 %). Leur part est bien supérieure à celle des autres EPCI à fiscalité propre du SCOT de l'Ouest Lyonnais et du département du Rhône (respectivement 20 % et 16 %).

À l'image du SCOT de l'Ouest Lyonnais, la COPAMO offre hors ZAE une part importante d'établissements (58%) des filières de services (aux entreprises et aux particuliers) supérieure à celle du département du Rhône (mais inférieure à celle des autres EPCI à fiscalité propre du SCOT de l'Ouest Lyonnais (CCVG = 66 % ; CCVL = 60 % ; CCPA = 59 %). En revanche, l'activité agricole (15 %) est plus présente que dans les autres EPCI à fiscalité propre du SCOT de l'Ouest Lyonnais. Elle est cependant légèrement inférieure à celle du département du Rhône (17 %).

Trois des cinq principaux établissements situés en ZAE

Numéro ZAE	Enseigne terrain	Nom	Adresse	Secteur d'activités	Date création	Tranche d'effectif
ZAE-69141-1	SOGECAT C.A.T. LOUIS JAFFRIN	ADAPEI DU RHONE – C.A.T. LOUIS JAFFRIN	ZAC les Platières – Rue Frédéric Monin – 69440 MORNANT	Services aux particuliers	11/1987	100 à 199 salariés
ZAE-69228-1	CHOLTON SERVICE RESEAUX	ENTREPRISE CHOLTON	197 ancien canal de la Madeleine – 69440 ST MAURICE SUR DARGOIRE	BTP	01/2009	100 à 199 salariés
		CTRE READAPT FONCTIONNELLE GERMAINE REVEL	707 route de la Condamine – 69440 ST MAURICE SUR DARGOIRE	Services aux particuliers	01/1979	100 à 199 salariés
ZAE-69141-2	Déchetterie - COPAMO	COMMUNAUTE COM DU PAYS MORMANTAIS – CA. LE CLOS FOURNEREAU	Route de Saint-Laurent-d'Agnay – 69440 MORNANT	Services aux particuliers	02/2001	100 à 199 salariés
		COMMUNE DE SOUCIEU EN JARREST – MAIRIE	Place de la Flette – 69510 SOUCIEU EN JARREST	Services aux particuliers	03/1983	50 à 99 salariés

Les principaux établissements implantés dans la COPAMO en 2014

Quatre sur cinq appartiennent à la filière « Services aux particuliers » dont trois sont situés en ZAE. Parallèlement, deux des quatre établissements employant le plus grand nombre de salariés se situent en ZAE. Le cinquième doit être considéré comme un établissement situé hors ZAE puisqu'il s'agit des services de la COPAMO.

Des secteurs « industriel » et « BTP » qui se maintiennent et des secteurs « commerce » et « Transport, Logistique » qui se développent

	Nb ets nouveaux	Nb ets disparus	Nb ets nouveaux en ZAE	Nb ets disparus en ZAE	Δ ets nouv / disparus	Δ ets nouv / disparus en ZAE	Tx d'accroissement annuel des ets total	Tx d'accroissement annuel des ets en ZAE
COPAMO	1448	758	60	37	690	23	4,7%	2,3%
CCPA	1886	1088	83	73	798	10	4,1%	0,7%
CCVL	1481	827	105	110	654	-5	4,6%	-0,3%
CCVG	2082	1144	460	283	938	177	5,3%	4,1%
SCOT OL	5449	3059	648	466	2390	182	4,7%	2,5%
Rhône	23914	14717	1956	1573	9197	383	3,5%	1,5%

Flux d'établissements en ZAE entre 2009 et 2014

Le nombre d'établissements implantés sur la COPAMO s'est accru entre 2009 et 2014, passant de 2 681 à 3 371 soit +26 %. Cette part est certes supérieure à la moyenne dans le Rhône (+18,5 %) mais elle est inférieure à celle des 3 autres EPCI à fiscalité propre du SCOT de l'Ouest Lyonnais.

Cette croissance du nombre d'établissements est à relativiser du fait qu'elle tient compte de la mise en œuvre du dispositif de l'**autoentrepreneuriat**. En effet, en moyenne à l'échelle nationale, sur cette même période, une création sur deux correspondait à une auto-entreprise (microentreprise). De même, la progression du nombre d'établissements située en ZAE est proportionnellement supérieure à celle de la CCVL (-1,7 %) et de la CCPA (+3,6 %) et celle du département du Rhône (+7,6 %). Elle est, en revanche, inférieure à celle de la CCVG (22,4 %).

Par ailleurs, on constate un important renouvellement de l'activité économique dans le diffus à l'échelle de la COPAMO (1 448 nouveaux établissements contre 758 disparus) mais aussi dans les ZAE (60 établissements nouveaux contre 37 disparus). En conséquence, le taux d'accroissement annuel des établissements de la COPAMO (4,7 % entre 2009 et 2014) est le plus important des EPCI à fiscalité propre du SCOT de l'Ouest Lyonnais, après celui de la CCVG (5,3 %). Idem, à l'échelle de ses ZAE, avec un taux d'accroissement annuel des établissements de (2,3 %) contre 4,1 % pour la CCVG.

	Tx de création total (A)	Tx de disparition total (B)	Δ entre A et B	Tx de création en ZAE (C)	Tx de disparition en ZAE (D)	Δ entre C et D
COPAMO	54,0%	28,3%	25,7%	31,1%	19,2%	11,9%
CCPA	52,3%	30,1%	22,1%	27,2%	23,9%	3,3%
CCVL	57,0%	31,9%	25,2%	34,7%	36,3%	-1,7%
CCVG	65,7%	36,1%	29,6%	58,3%	35,9%	22,4%
SCOT OL	57,2%	31,7%	25,5%	44,5%	29,9%	14,7%
Rhône	48,1%	29,6%	18,5%	38,8%	31,8%	7,0%

Taux de création et de disparition d'établissements entre 2009 et 2014

Le taux de création⁽¹⁾ total de la COPAMO entre 2009 et 2014 (54 %) est inférieur à celui de la CCVL (57 %) et de la CCVG (65,7 %). Il est cependant supérieur à celui du département du Rhône (48,1 %).

On remarque que le taux de création est moins important en ZAE, l'auto-entrepreneuriat y étant moins présent.

Le taux de création d'établissements en ZAE de la COPAMO (31,1 %) est nettement inférieur à celui des autres EPCI à fiscalité propre du SCOT de l'Ouest Lyonnais à l'exception de celui de la CCPA (27,2 %). Il est également inférieur à la moyenne du département du nouveau Rhône (38,8 %).

En revanche, le taux de disparition⁽²⁾ notamment en ZAE (19,2 %) est bien moins élevé que dans l'ensemble à l'échelle du SCOT de l'Ouest Lyonnais (29,9 %) et dans le département du Rhône (31,8 %), ce qui explique que la COPAMO connaisse entre 2009 et 2014 une dynamique économique importante.

	Taux de survie à 5ans (2009 – 2014)	Taux de survie à 5ans (2009 – 2014) en ZAE
COPAMO	86,3%	83,3%
CCPA	78,9%	55,6%
CCVL	78,9%	75,0%
CCVG	86,6%	100,0%
SCOT OL	82,8%	89,2%
Rhône	83,7%	94,2%

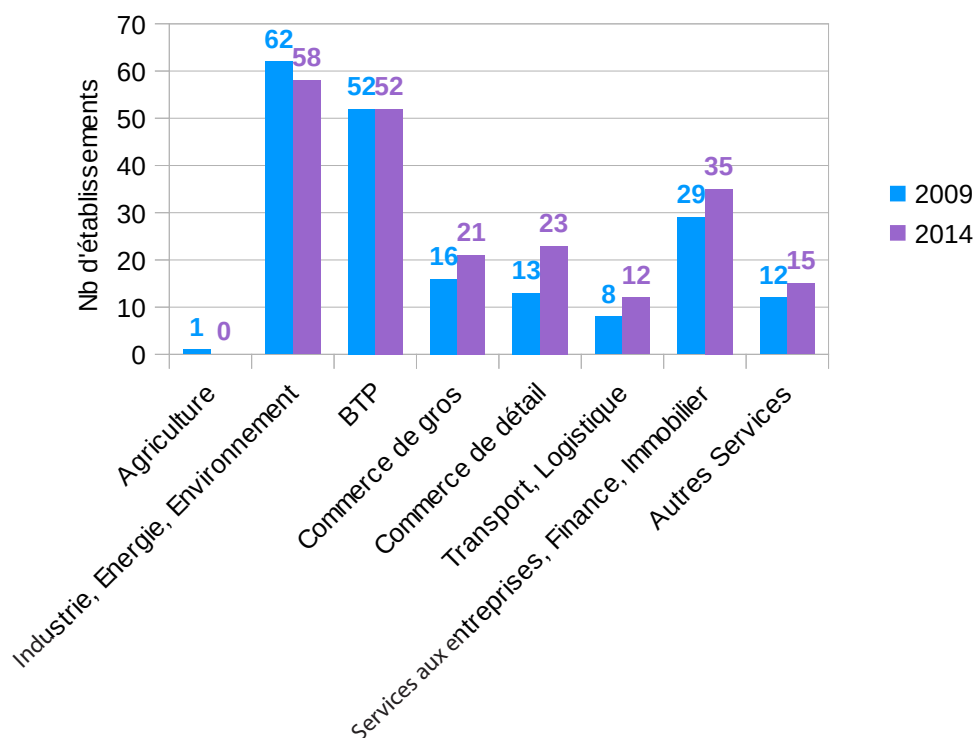
Taux de survie à 5 ans des établissements entre 2009 et 2014

Le taux de survie à 5 ans⁽³⁾ des établissements créés en 2009 en ZAE est de 83,3 %. Dans l'ensemble, ce taux est le plus élevé des EPCI à fiscalité propre du SCOT de l'Ouest Lyonnais après celui de la CCVG (100 %) mais il est inférieur à celui du département du nouveau Rhône (94,2 %).

(1) Nombre de créations d'établissements entre 2009 et 2014/stock d'établissements en 2009

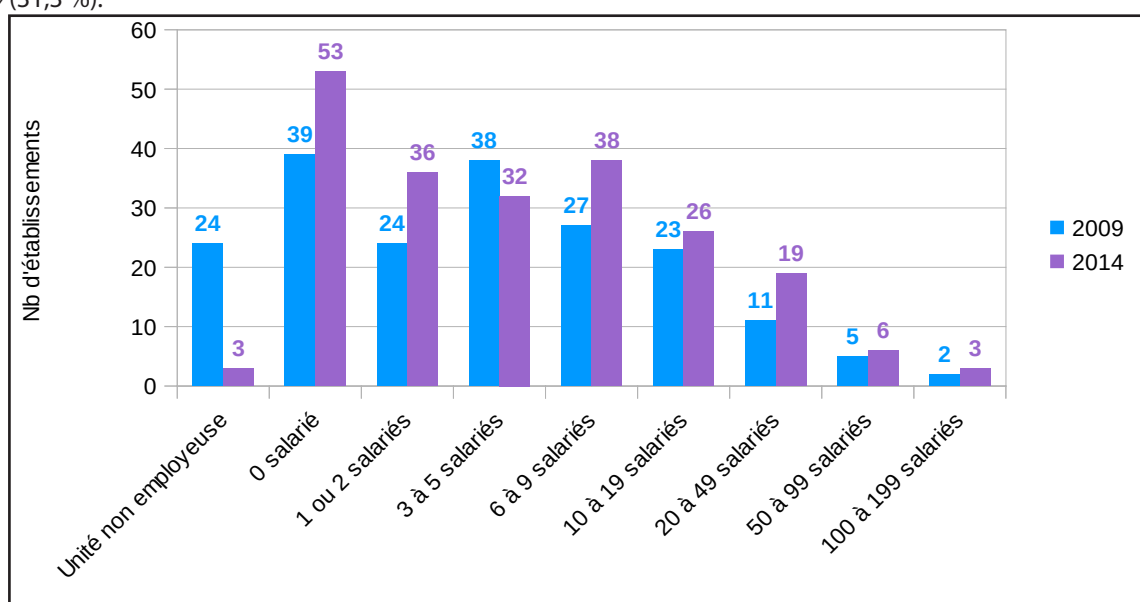
(2) Nombre de disparitions d'établissements entre 2009 et 2014/stock d'établissements en 2009

(3) Nombre d'établissements créés en 2009 / Nombre d'établissements créés en 2009 toujours en activité en 2014



Evolution du nombre d'établissements en ZAE par secteur d'activités

Le nombre d'établissements implantés en ZAE a certes augmenté de 11,9 % entre 2009 et 2014 mais cette progression montre des disparités selon les secteurs d'activités. En effet, les deux principaux secteurs que sont « l'Industrie, Énergie, Environnement » et le « BTP » se maintiennent à peu près. En revanche, tous les autres secteurs ont connu des augmentations du nombre de leurs établissements plus ou moins fortes. Les augmentations les plus importantes concernent les secteurs le « Commerce de détail » (76,9 %), le « Transport, Logistique » (+50 %) et le « Commerce de gros » (31,3 %).



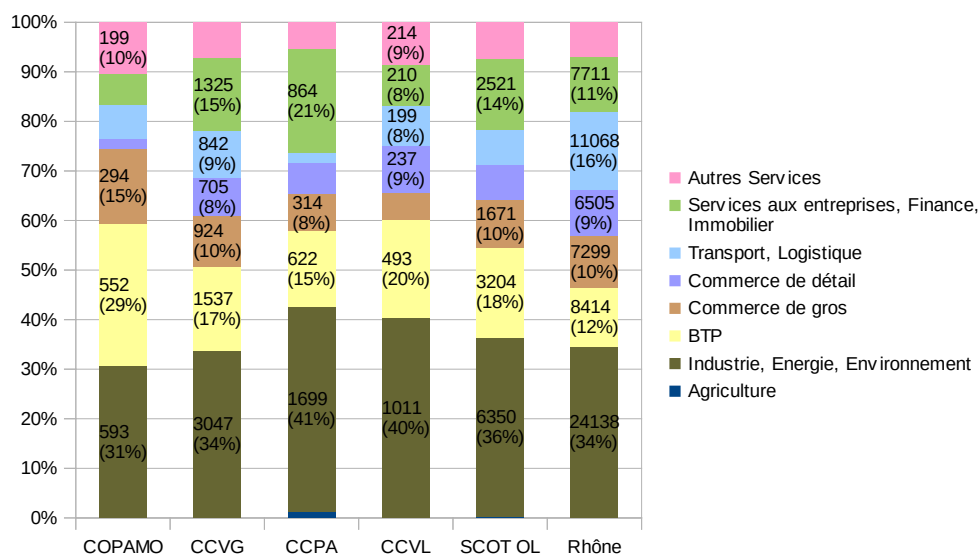
Evolution du nombre d'établissements par tranche d'effectifs en ZAE

Cette augmentation du nombre d'établissements en ZAE entre 2009 et 2014 concerne les TPE (+6,6 %) mais surtout les PME (31,7 %). Seule la tranche d'effectifs « 3 à 5 salariés » a connu une baisse du nombre des établissements. Enfin, on notera également la quasiment disparition d'établissements répertoriés par l'INSEE comme unités non employeuses (-87,5 %). Les établissements n'offrant aucun emploi salarié ont quant à eux fortement augmenté (35,9 %).

L'emploi salarié en ZAE dominé par les secteurs « Industrie, Énergie, Environnement » et « BTP »

Malgré une baisse sensible, le secteur « Industrie, Énergie, Environnement » concentre encore plus de 34 % des emplois en ZAE à la COPAMO en 2011.

En revanche, le secteur du « BTP » est la plus importante de l'ensemble du SCOT de l'Ouest Lyonnais (29 %). Les emplois salariés de ce secteur en ZAE ont augmenté de 7 % entre 2009 et 2011. De plus, le secteur du « BTP » correspond à la spécificité de deux des trois principales ZAE de la COPAMO (PA des Platières et ZA de la Ronze). La 3e (ZA de Chas-sagny) exprime une spécificité dans le secteur « Industrie, Énergie, Environnement ».

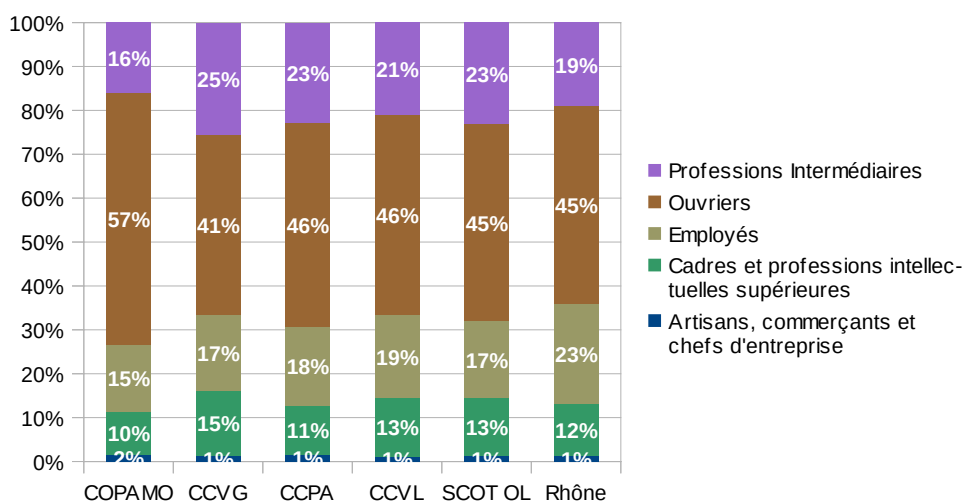


Répartition des emplois en ZAE par secteur d'activités en 2011

La COPAMO compte la densité d'emplois dans ses ZAE (15 emplois/ha) la plus faible du SCOT de l'Ouest Lyonnais. Elle est également inférieure à celle du département du Rhône (17,6 emplois/ha). Elle a même légèrement diminué en deux ans (15,4 emplois/ha en 2009). Cette faible densité d'emplois en ZAE est à la fois liée à une consommation d'espace par les établissements plus importante (1,5 établissements/ha) que dans les autres EPCI à fiscalité propre du SCOT de l'Ouest Lyonnais, à l'exception de la CCPA (1,3 établissements/ha), et à la taille des établissements implantés en ZAE puisqu'ils emploient légèrement moins de salariés que la moyenne du SCOT de l'Ouest Lyonnais.

	Densité d'emplois en ZAE	Nb d'emplois / nb d'établ en ZAE	Nb d'établ / ha	Emplois en ZAE	Etabl. en ZAE	superficie ZAE exist. (ha)
COPAMO	15,0	10,0	1,5	1 932	193	128,5
CCVL	27,7	8,4	3,3	2 503	298	90,4
CCPA	17,2	13,3	1,3	4 108	310	238,7
CCVG	25,0	10,7	2,3	9 037	845	361,0
SCOT OL	21,5	10,7	2,0	15 648	1 646	818,5
Rhône	17,6	13,6	1,3	70 172	5 172	3993,0

Nombre d'emplois salariés à l'hectare de ZAE existantes en 2011



Répartition des emplois en ZAE par catégorie sociale en 2011

Fort logiquement les emplois d'ouvriers sont très largement majoritaires dans les ZAE de la COPAMO. À l'exception des emplois d'artisans, commerçants et chefs d'entreprise dont la part est proportionnellement plus importante que dans les EPCI à fiscalité propre voisins, tous les autres types d'emplois selon la catégorie sociale sont moins bien représentés par rapport à la moyenne du SCOT de l'Ouest Lyonnais.



Cette fiche de synthèse s'appuie sur les données de l'observatoire des zones d'activités du Rhône (OZAR) hors communes sans document d'urbanisme opposable mises à jour au 31/12/2014.

Cet observatoire a été créé en 2008 en partenariat avec le syndicat mixte du Beaujolais et les chambres de commerce et d'industrie de Lyon et du Beaujolais. La chambre de métiers et de l'artisanat du Rhône et le syndicat de l'Ouest Lyonnais ont rejoint les membres fondateurs de l'observatoire partenarial en 2013 et le syndicat mixte du SCOT des Monts du Lyonnais en 2015.

Cet observatoire a pour objectif d'apporter aux partenaires une vision partagée des zones d'activités économiques présentes sur le territoire à partir d'une base de données contenant leur localisation, leur quantification et leur qualification. A ce titre, l'observatoire constitue un outil commun d'aides à la décision des partenaires et d'accompagnement des territoires au développement stratégique de leurs zones d'activités économiques.

L'observatoire considère comme zones d'activités toute zone à vocation unique d'économie (industrie, commerce, service, artisanat) inscrite comme telle dans les documents d'urbanisme approuvés, à l'exclusion des zones d'activités touristiques et agricoles. Il s'étend au département du Rhône (hors Métropole de Lyon) élargi à la communauté de communes Forez en Lyonnais (Loire) et à la commune de Jassans-Riottier (Ain). Selon la définition de la zone d'activités économiques de l'OZAR, la communauté de communes du haut Beaujolais (CCHB) ne compte aucune ZAE.

En SAVOIR PLUS

DDT du Rhône

Service Connaissance et Aménagement Durable des Territoires
165 rue Garibaldi – CS 33862 – 69401 Lyon Cedex 03
Contact : Oureda MAOUCHE
oureda.maouche@rhone.gouv.fr – 04 78 62 53 81

Syndicat mixte du Beaujolais

172 boulevard Vermorel – 69400 Villefranche-sur-Saône
Contact : Bertrand GIRARD
bgirard@pays-beaujolais.com – 04 74 65 74 43

Syndicat de l'Ouest Lyonnais

25 chemin du stade – 69670 Vaugneray
Contact : Catherine GUILLAUD-LAUZANNE
c.guillaud-lauzanne@ouestlyonnais.fr – 04 78 48 35 40

Syndicat mixte du SCOT des Monts du Lyonnais

Château de Pluvy - 69590 POMEYS
Contact : Hélène GAUTRON
scot.montsdulyonnais@gmail.com – T. 04 37 20 16 89 – P. 07 60 49 85 45

CMA du Rhône

Service Économique
58 avenue du Maréchal Foch – 69453 Lyon Cedex 06
Contact : Matthieu BROUSSE
m.brousse@cma-lyon.fr – 04 72 43 40 90

CCI de Lyon

Pôle Stratégies et Aménagement des Territoires
Place de la Bourse – 69289 Lyon Cedex 02
Contact : Barbara PROT
prot@lyon.cci.fr – 04 72 40 56 26

CCI de Villefranche et du Beaujolais

Pôle Equipements
317 bd Gambetta – BP 70427 – 69654 Villefranche-sur-Saône Cedex
Contact : Jérémie BOULY
j.bouly@beaujolais.cci.fr – 04 74 62 73 00