

NUMÉRO XI - ANNÉE 1993



D'ARCHÉOLOGIE SUBAQUATIQUE



PUBLIÉ AVEC LE CONCOURS DE LA FÉDÉRATION FRANÇAISE D'ÉTUDES ET DE SPORTS SOUS-MARINS

FOUILLES ET RECHERCHES ARCHÉOLOGIQUES EN MER, LACS ET COURS D'EAU

SOMMAIRE

M. L'HOURL. — La Sainte Dorothée (1693). Un vaisseau marchand danois en rade de Villefranche. Réflexions sur une fouille sous-marine de site profond.....	5
J.-P. JONCHERAY, A. LOPEZ, J. TOULET, et C. BRANDON. — L'épave Dramont H. Un naufrage de la seconde moitié du XVIII ^e siècle	37
J.M. FALGUERA — Les fouilles de Malard à Narbonne. Résultats préliminaires d'un sondage sur un lit d'amphores du 1 ^{er} siècle après J.C.....	67
H. ALFONSI et P. GANDOLFO — Le gisement de lingots de plomb « Sanguinaires B » ..	99
H. ALFONSI et P. GANDOLFO — U stratu di l'aste di piombu « Sanguinari B »	107
Y. BILLAUD et A. MARGUET — État des connaissances sur les périodes d'occupation littorale du lac d'Annecy. Le nouveau regard apporté par les travaux récents	111
M. L'HOURL et F. RICHEZ — Sondage sur un site sous-marin de la baie de Cannes Saint-Honorat 1. L'épave d'un galion espagnol incendié en 1637?.....	125
M. DAEFFLER — Deux exemples de conception des navires de commerce de la seconde moitié du XVI ^e siècle.....	141
S. XIMÉNÈS et M MOERMAN — Port romain des Laurons : épaves lapidaires.....	159
B. GAUTHIER et J.-P. JONCHERAY — Le gisement « C » du Cap Gros.....	167

U STRATU DI L'ASTE DI PIOMBU « SANGUINARI B »

Hervé Alfonsi – Philippe Gandolfo

scrittu in corsu da Dumenicu Ottavi

U stratu di l'aste di piombu « Sanguinari B » hè statu trovu à l'entre di u passu di i Sanguinari (Golfu d'Aiacciu – Cumuna d'Aiacciu – Dipartimentu di a Corsica Suttana) – L'hà dichjaratu Hervé Alfonsi u 24 di marzu 1991 (rif. AFMAR Ajaccio 5/91 – DRASM 11/91).

Femu quì u resuontu di a vistigata fatta trà u 13 d'aprile è u 13 maghju di u 91 (Autorizzazione n°06/91).

U stratu hè à l'entre di u passu di i Sanguinari, à u Nordeste di l'isulella Porre, 8 metri sottacqua. A insignatura cartografica ne hè 41°53'4 N è 8°36'E.

Si trova à circa 200 m in lu sudeste di a vistiga « Sanguinari A » (1).

DISCRIZIONE DI U STRATU

À prima vista, l'aste ghjaccianu senza logica, cinque quì, altre duie un pocu più in là, nantu à un fondu scugliosu è fulascosu, à l'orlu d'una stesa di rinone. À vicinu ci era un pezzu di cuncritazione farrosa, macaru calchì ancora appiccicata à u scogliu. Da sottu à issi scogli sò stati trovi uni belli pochi di pezzi d'anfore, ma troppu à pisticiuli par dà indizii ch'ellu si ne possi tene contu.

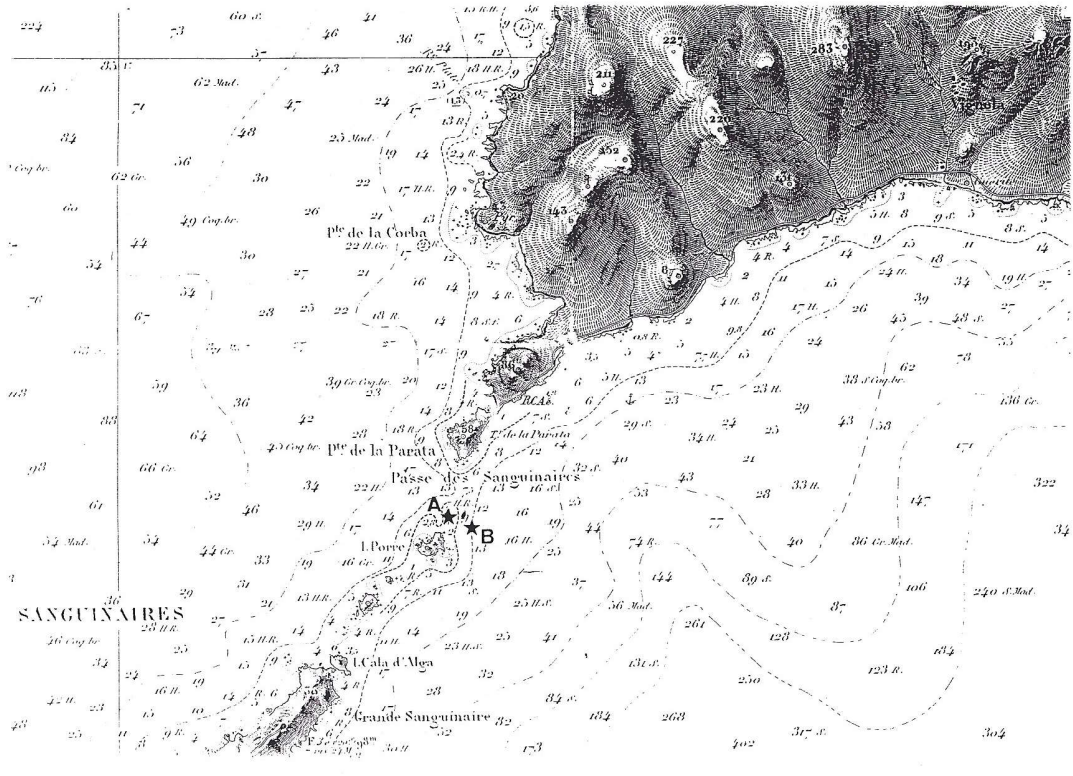
À u sud uveste, 10 metri sottacqua, ghjace un ceppu d'ancura è, quì è culà, pezzi di colli d'anfora più o menu sumigli di e Dressel 26, Joncheray 98 o di l'Africana II prisintata da Clementina Panella. (2). Ma ùn pare micca ch'ellu ci sia leia trà issa robba è l'aste.

Erano incrustulite tantu è tantu e sette aste ch'è, à prima vista, duie ùn l'aviamu mancu sculinate, cunfuse ch'elle eranu cù i scogli. À u pede, a cutena era ancu più spessa è ingulfida.

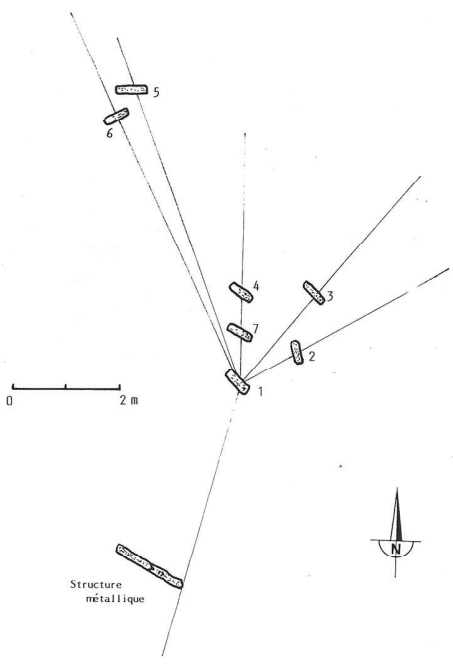
Sei aste l'avemu nette, a sittesima l'emu tinuta da tistimone. Pulite ch' elle sò, si vede ch'elle si sò tinute bè l'aste è solu una buchjarella grisgia ricopre u metallu.

(1) H. Alfonsi, P. Gandolfo « *L'épave Sanguinaires A* » – ancu à esce.

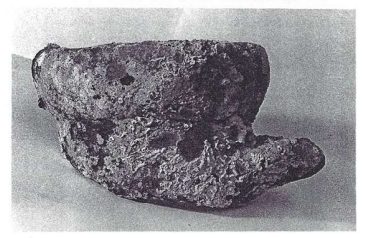
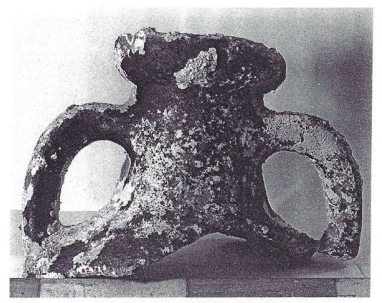
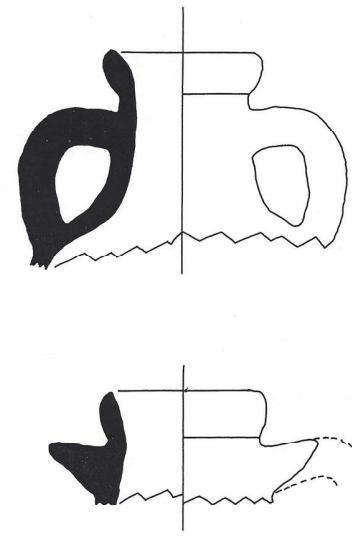
(2) C. Panella, *Stratigrafia delle terme ostiensi del nuclatore*, in *Recherches sur les amphores romaines*, Roma, 1972.



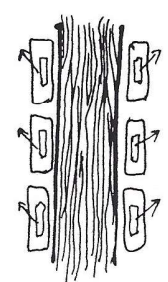
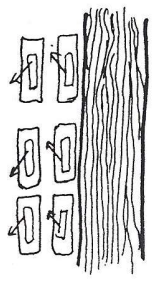
Situation des gisements Sanguinaires A et B.
Situ di i strati Sanguinari A è B.



Schématisation des positions respectives des lingots.
Schema di e pusizione d'ogni asta.



Colis d'amphores.
Colli d'anfore.



Lingots fixés sur une paroi verticale
Aste arrimabate à una tramizana verticale

Lungarute è di sezione parabolica l'aste sò di u tipu Domergue I (3) o ripublicanu. L'asta n° 1 presenta un suggellu inziccatu è una venice, difettu di a forma o ch'ella sia stata culata in duie volte.

U quadrellu aghjuntu quì da e so misure sicondu u schema difinitu da C. Domergue. Convinaremu di scrive (g) pà a manca, (d) pà a dritta è di sceglie pà u dananzu a faccia tafunata. E lunghezze vanu da 433 mm à 440 mm, e larghezze da 90 mm à 102 mm pà altezze trà 92 mm è 108 mm. U pesu, trà 28 è 33 chilò hè, à l'ingrossu, di 100 libre rumane.

Hè particolare u cartucciu chì piglia tuttu u sopra di a parte mezana di l'asta, senza micca risaltu par parte, a larghezza essendu di 36 à 50 mm pà una lunghezza di 112 à 125 mm.

S'omu paraguneghja cù misure rilivate à nantu à altre aste di listessu garbu, si vede ch'è u cartucciu hè più cortu ch'è quellu di l'aste di L. CAROLIUS HISPALLUS, à a Puebla, à i Monachi (4), è dinò di l'aste trove in le vistighe di Giens (5), Port Vendres (6), i Lavezzi I (7) o Sud Perduto (8); D'altronde ùn si vede bollu in locu.

C. Domergue ch'è no avemu indiziatu u prima è ch'è ci hà fattu l'onore di purtà calchi intaressu à u nostru travagliu, hè statu stupitu ch'ellu ùn si truvessi bollu : « ùn ci ne hè o ùn si ne vede ? » – Ci face sapè : « Ch'è sappia, asta spiniliscia senza nè cartucciu nè bollu ne esiste una sola ».

Suggellu inziccatu si ne po distingue solu unu à nantu à u dananzu di l'asta n°1, ver di l'angulu supranu, à manca; Ci si pare di pudè leghje :



A littura ne hè incerta, cumu ellu a ci dice C. Domergue, ch'è a lettera alta U in latinu ùn esiste, ma si po pinsà à e lettere greche gammà omeca è pì scritte à l'arringueria À nantu à quillaltre aste suggelli inziccati ùn ci ne hè.

Ogni asta hè trapanata, à a basa d'un fiancu maiò. U tafone, di sezione rettangulare pare fattu cù un chjavellu ficcatu d'à piombu o un pocu in traversu ver di u dentru di l'asta à banda in dananzu par trè aste è in daretu par l'altre. Si trova ver di a mità di u tagliu di basa di a faccia di davanti.

A sezione di i tafoni vada da 10 × 14 mm à 14 × 16 mm pà una lunghezza di circa 40 mm.

Indi l'aste n°3 è n°5 i tafoni, forse troppu vicinu di u tagliu, l'anu apartu.

Ch'ellu ùn ci sia chjodi, nè ch'è ellu ne fermi traccia in li tafoni, ci porta à piglià in contu qu'è l'ipotesi avanzata da H. Bernard è C. Domergue pà l'aste di Sud Perduto : Quelle l'aste ùn sarianu micca state inchjudate à u sulaghju di u battellu ma à nantu à e barche ch'è anu

(3) C. Domergue : *Les lingots de Plomb romains estampillés d'Espagne* – ancu à esce.

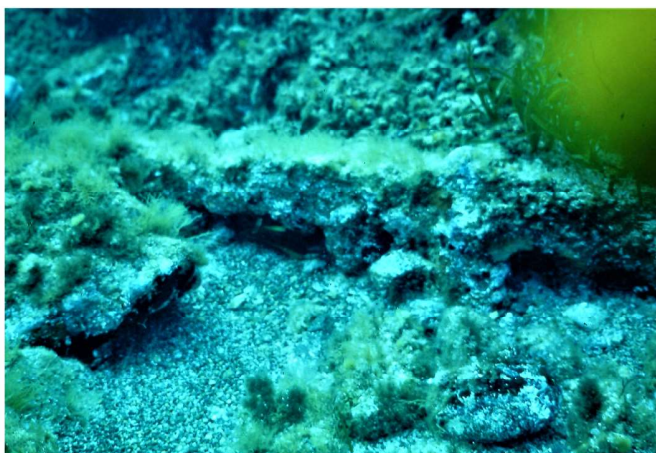
(4) C. Domergue, F. Laubenheimer, B. Liou : *Les lingots de Plomb de L. CAROLIUS HISPALLUS*, in *Revue Archeologique de Narbonnaise* T.VII, 1974.

(5) A. Tchernia, P. Pomey, A. Hesnard : *L'épave romaine de la Madrague de Geins*, p. 69 à 90, XXXIV^e supplément *Gallia*, 1978.

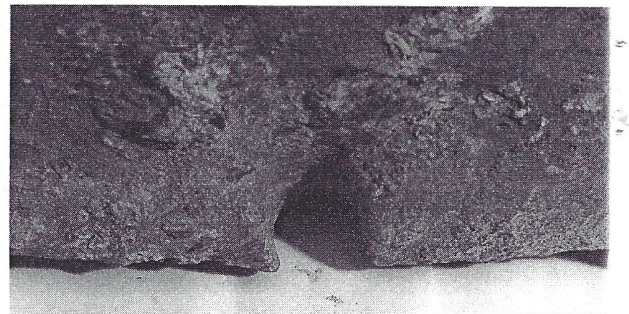
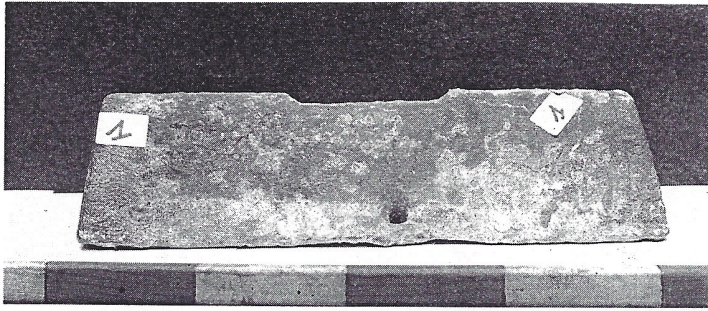
(6) D. Colls, R. Etienne, R. Lequement, B. Liou, F. Mayet : *L'épave Port-Vendres II et le commerce de la Bétique à l'époque de Claude*, p. 18-22, in *Archéonautica* 1, 1977.

(7) W. Bebko : *Les épaves antiques du sud de la Corse*, in *Cahiers Corsica* 1-3, 1971, p. 4 et pl. XVIII.

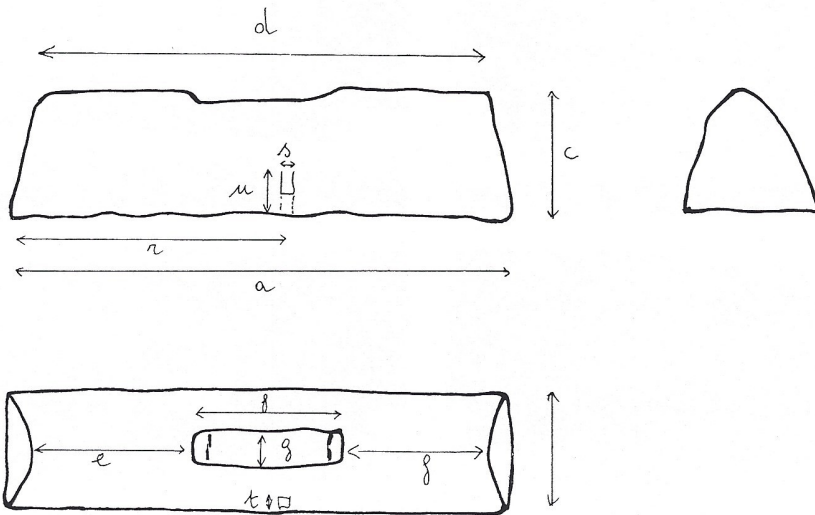
(8) H. Bernard et C. Domergue : *Les lingots de Plomb de l'épave Sud Perduto*, in *Bulletin de la Société des Sciences Historiques et Naturelles de la Corse*. N° 659, P. 41 à 95, 1991.



Viste di u stratu "Sanguinari B"



Les six lingots de plomb nettoyés. Deux orifices de clous différents. Face latérale du lingot 2. Marque sur lingot 1.
E sei aste pulite. Dui tafoni di chjodi sfarenti. Faccia laterale di l'asta 2. Marca di l'asta 1.



N. Lingot-Asta N.		1	2	3	4	5	6	7
Dimensions (cm)-Misure								
a		43,5	43,5	ag 43,3 ad 43,6	43,7	43,8	44,0	43,8
b	bg	10,2	10,0	9,5	9,9	10,1	10,0	9,9
	bd	10,2	9,2	9,8	9,7	10,1	10,0	9,5
c	cg	10,4	10,2	10,2	10,5	10,3	10,6	10,6
	cd	10,3	9,2	10,2	10,5	10,8	10,6	9,8
d		39,3	39,2	39,2	39,3	39,4	39,2	39,5
e		13,5	13,4	13,6	13,2	13,5	13,8	13,8
f		12,2	12,5	12,6	12,3	12,5	11,6	11,2
g		3,6	3,5	3,9	3,7	4,0	3,8	3,8
h		13,6	13,9	13,0	13,5	13,5	13,8	14,0
r		21,0	23,5	23,5	23,5	20,5	24,9	
s		1,0	1,1	1,4	1,4	1,1	1,2	
t		1,4	1,5	1,4	1,6	1,4	1,6	
u		4,1	4,0	3,3	4,8	3,7	3,6	
Masse (Kg)-Pesu (chg)		32	28	30	30	32	33	33
Remarques-Note		(1)	(2)	(3)	(4)	(5)	(6)	(7)

(1) Ci hè, insù, a manu manca, un sugellu inziccatu. Tafone un pocu in traversu in davanti è à l'ingrentu di l'asta.

(2) Asta dissimetrica : più alta à manca. Tafunata propiu un traversu in davanti è à l'ingrentu.

(3) Tagliu apartu, Tafone in traversu in davanti è à l'ingrentu.

(4) Tagliu allargatu à l'infora, Tafone un pocu in traversu in davanti cù un difettu à l'entre, magari una sghiza in lu capu di u chjavellu.

(5) Tagliu apartu, Tafone un pocu in traversu in daretu è à l'ingrentu.

(6) Tagliu allargatu à l'infora, Tafone in traversu in davanti è à l'ingrentu.

(7) Tistimone.

ghjuvatu à carcà lu. U fattu ch'ellu ci sia solu un tafone è micca dui cum'è di solitu, ci porta à imaginà u trasportu di l'aste arrimate à una tramizana verticale è soda, da e duie parte di a chiglia cum'è u versu di i tafoni a sugirisce.

IN CUNCLUSIONE

U significatu di u sugellu inziccatu è l'assenza di bollu culatu fermanu à discioglie. Ma u pesu, a forma, e misure di l'aste palisarianu quantunque un origine spagnola. Cusì a pensa ancu ellu C. Domergue ch'è avanza una datazione di u 1^a seculu nanzu à Ghj. C.